



RÉUNION DE RESTITUTION

DE LA CONCERTATION PHASE 1

PROJET DE RENOUVELLEMENT URBAIN DE LA FAUCONNIÈRE

10 OCTOBRE 2023



► **SAGES** PROJETS URBAINS
SPL GRENOBLE
ET METROPOLE



IMPLICATIONS RÉGLEMENTAIRES DU PROJET



Schéma de Cohérence Territoriale (268 communes) :

document d'urbanisme définissant un projet de territoire pour mettre en cohérence les différentes politiques

Plan Local d'Urbanisme intercommunal (49 communes) :

document d'urbanisme visant à encadrer et organiser l'utilisation des sols d'un ensemble de communes limitrophes

ZACOM 3 :
zone d'activité commerciale pour des commerces dits de « non-proximité » c'est-à-dire qui n'a pas de vocation à accueillir des commerces de détails et de proximité. Par exemple : concessionnaire automobiles, magasin de meuble/bricolage...



OAP :

Orientations d'Aménagement et de programmation définies par le PLUi et expriment de manière qualitative les ambitions et stratégie d'une ville en termes d'aménagement

IMPLICATIONS RÉGLEMENTAIRES DU PROJET

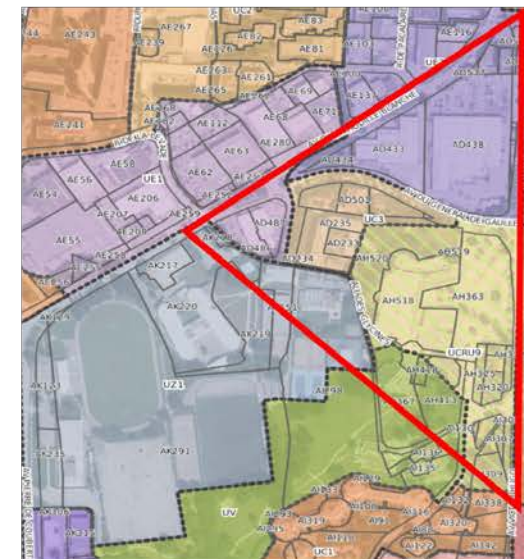
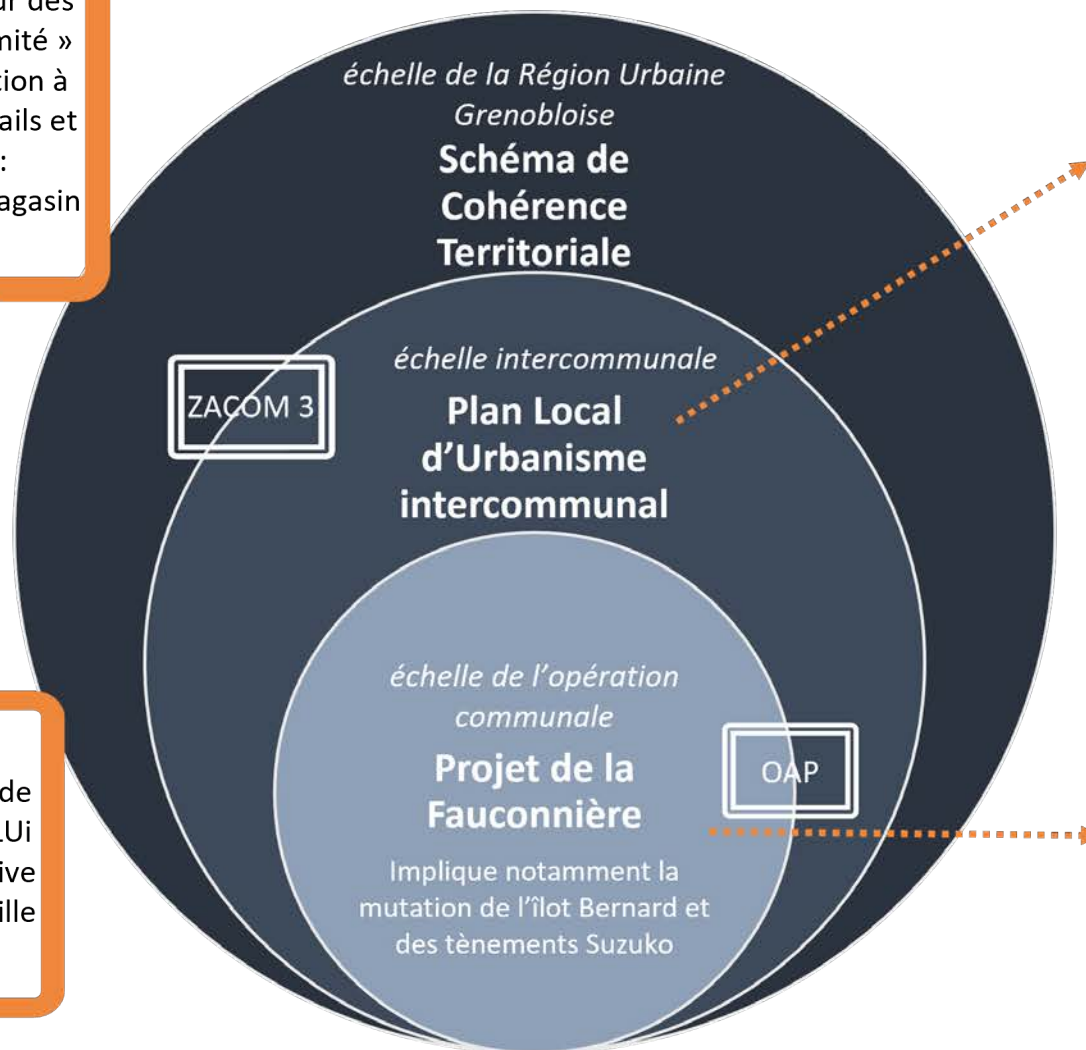


ZACOM :

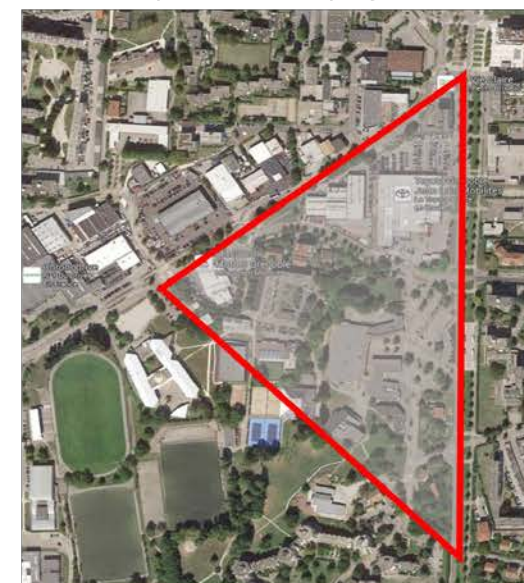
zone d'activité commerciale pour des commerces dits de « non-proximité » c'est-à-dire qui n'a pas de vocation à accueillir des commerces de détails et de proximité. Par exemple : concessionnaire automobiles, magasin de meuble/bricolage...

OAP :

Orientations d'Aménagement et de programmation définies par le PLUi et expriment de manière qualitative les ambitions et stratégie d'une ville en termes d'aménagement



Zonage du PLUi par rapport au périmètre de projet



Périmètre du projet de renouvellement urbain de la Fauconnière

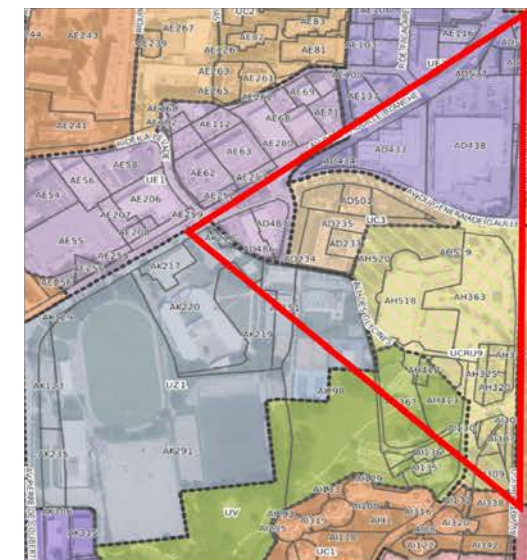
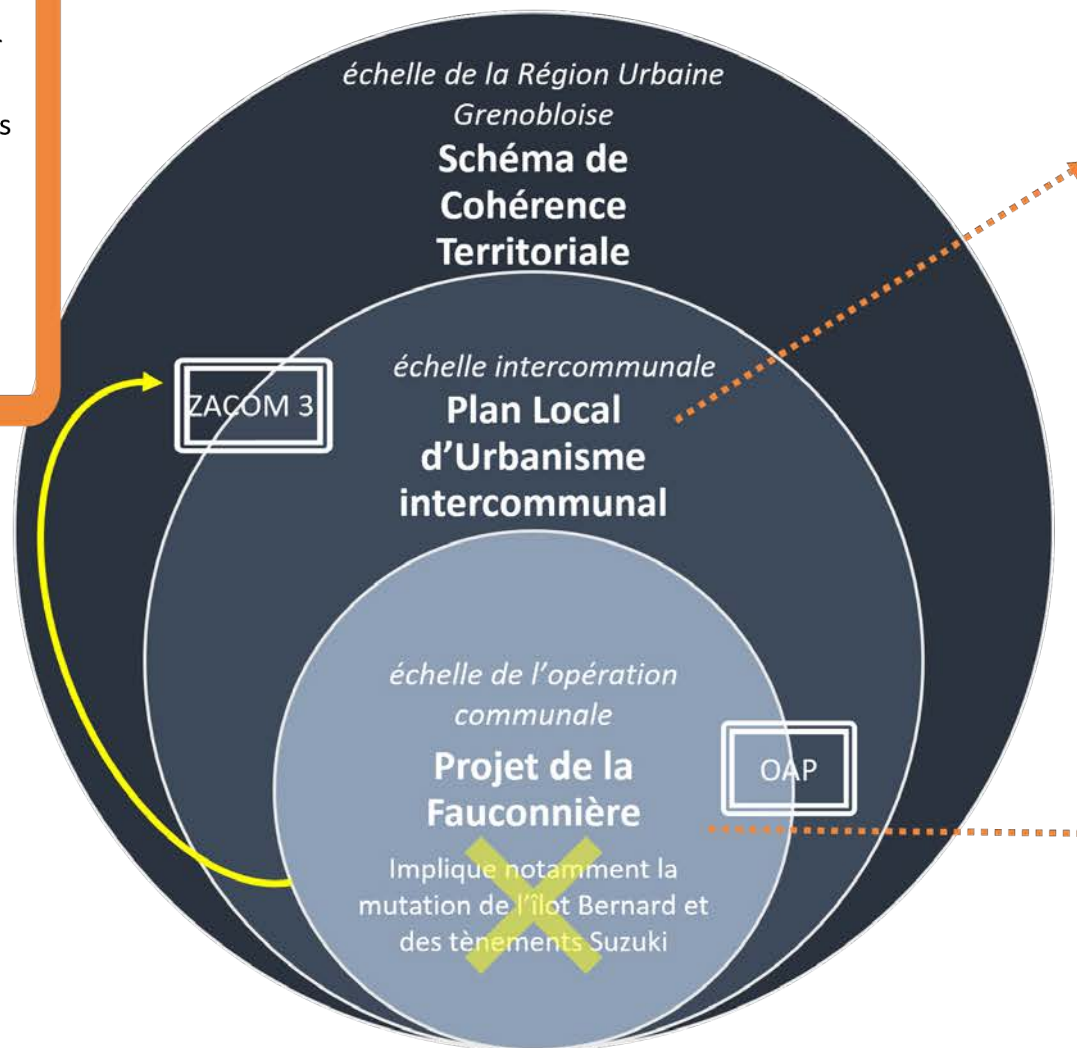
IMPLICATIONS RÉGLEMENTAIRES DU PROJET



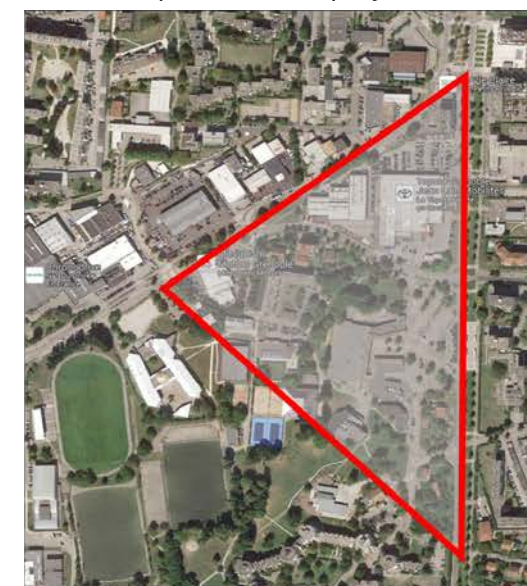
ZACOM :

zone d'activité commerciale pour des commerces dits de « non-proximité » c'est-à-dire qui n'a pas de vocation à accueillir des commerces de détails et de proximité. Par exemple : concessionnaire automobiles, magasin de meuble/bricolage...

Mutation rendue impossible de par l'existence de la ZACOM



Zonage du PLUi par rapport au périmètre de projet



Périmètre du projet de renouvellement urbain de la Fauconnière

MISE EN CONFORMITÉ DU DROIT DES SOLS AVEC LE PROJET

Pour mettre en œuvre le projet de renouvellement urbain de la Fauconnière

OBJECTIF → Nécessité de mise en conformité du SCOT pour lever la contrainte de la ZACOM

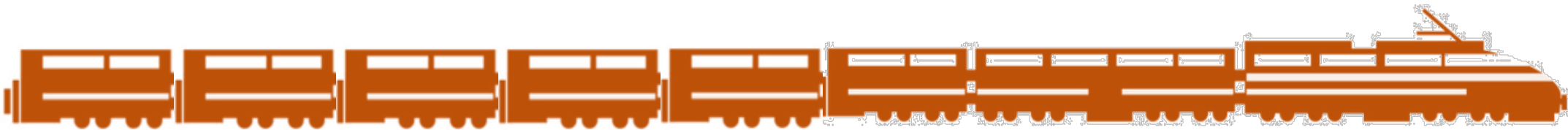
Un changement de stratégie pour atteindre cet objectif :



Modification n°3 du PLUi
pour le projet hors ZACOM

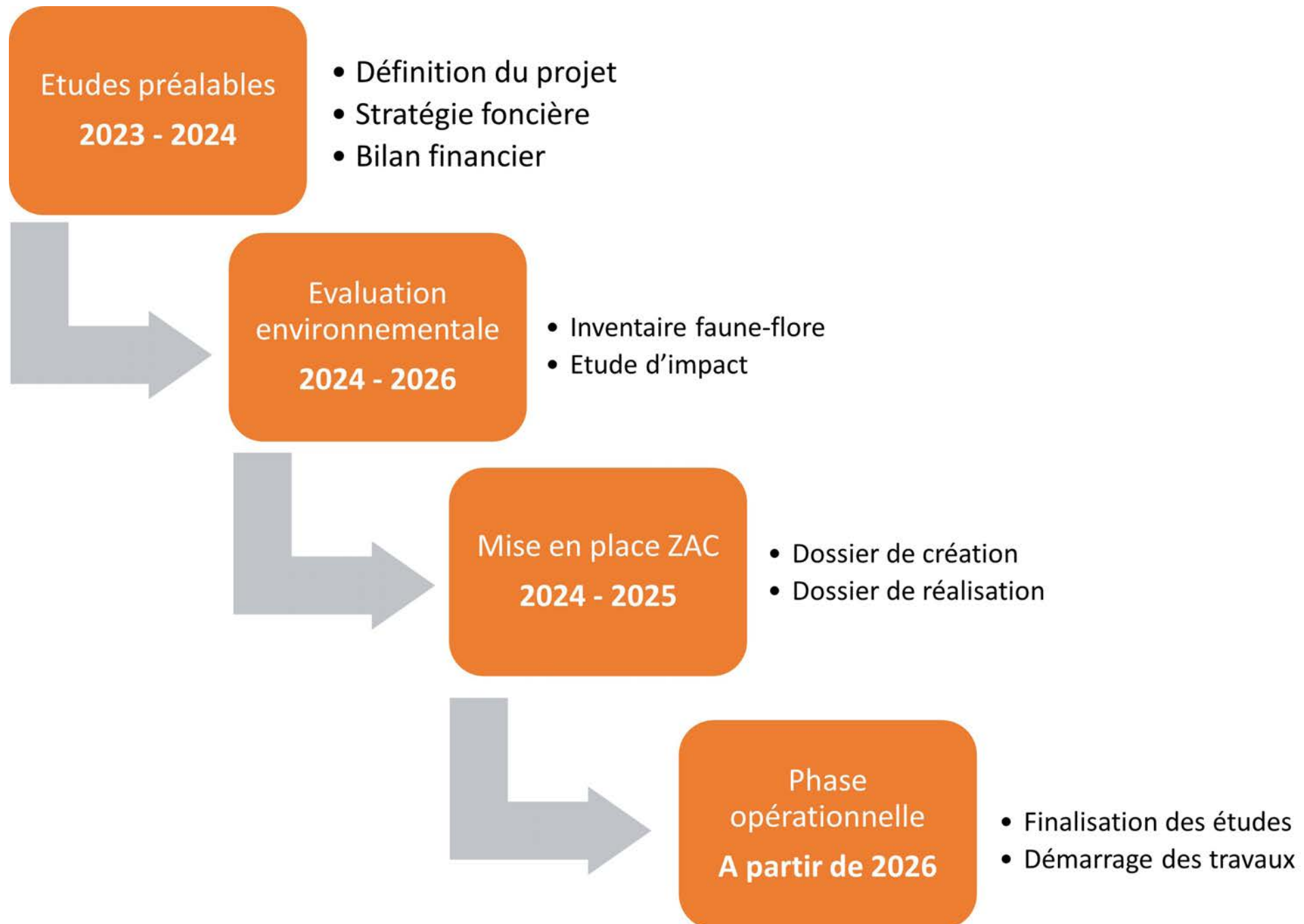


Ne permet pas de mettre en cohérence les
périmètres et règlements avec le projet



Mise en conformité du PLUi et du SCOT via Déclaration
de Projet ou Déclaration d'Utilité Publique

SCHÉMA PROCÉDURAL



LES 5 GRANDS SUJETS DE RÉFLEXION



TEMPS DE RENCONTRES ET OUTILS DEPLOYÉS

1 atelier avec le
CTL (Conseil
du Temps Long)

4 avril 2023



TEMPS DE RENCONTRES ET OUTILS DEPLOYÉS

1 réunion-atelier
de lancement de
la démarche

26 avril 2023



TEMPS DE RENCONTRES ET OUTILS DEPLOYÉS

3 sessions de
vélo-tripporteur

25, 26 et 29
avril 2023



TEMPS DE RENCONTRES ET OUTILS DEPLOYÉS

1 atelier avec le CMJ
(Conseil Municipal
des Jeunes)

29 avril 2023



TEMPS DE RENCONTRES ET OUTILS DEPLOYÉS

1 balade
urbaine

10 mai 2023



TEMPS DE RENCONTRES ET OUTILS DEPLOYÉS

1 forum de concertation

3 juin 2023



TEMPS DE RENCONTRES ET OUTILS DEPLOYÉS

1 questionnaire
en ligne

Ouvert du 20
avril au 3 juin



**PARTICIPATION
CITOYENNE**

VILLE DE SEYSSINET-PARISSET

La plateforme qui
donne la parole
aux citoyens

 UN AVIS, UNE IDÉE ?

TEMPS DE RENCONTRES ET OUTILS DEPLOYÉS

7 maquettes

Réalisées par les membres du Conseil du Temps Long et le Conseil Municipal des Jeunes.



LES MOYENS DE COMMUNICATION ET D'INFORMATION MIS EN ŒUVRE

- MISE À DISPOSITION ET DISTRIBUTION TOUTES BOITES D'UN LIVRET 4 PAGES
- ANNONCE DANS LE BULLETIN MUNICIPAL
- PARUTION JOURNAL DAUPHINÉ LIBÉRÉ
- AFFICHAGE SUR LE SITE INTERNET DE LA VILLE
- ANNONCES SUR LES RÉSEAUX SOCIAUX
- PLATEFORME DE PARTICIPATION CITOYENNE
- REGISTRE ET DE DOSSIER PAPIER



Projet Fauconnière en mouvement
Parlons-en !

PROJET DE RENOUVELLEMENT URBAIN
PENSER ENSEMBLE LE CŒUR DE VILLE

Évaluant en permanence, au gré des époques et de l'activité humaine, nos villes changent. Du village de coteau et sa plaine agricole du début du XX^e siècle, Seyssinet-Pariset est devenue au fil des projets individuels et aménagements collectifs, ce que nous en connaissons aujourd'hui.

Il est temps de penser ensemble la ville de demain. À qui ressemblera-t-elle ? Que proposera-t-elle ? De nouveaux commerces ? De nouveaux services ? De nouveaux espaces publics ? Comment répondons-nous aux exigences d'un changement climatique qui s'impose à nous ?

Au-delà de la Fauconnière, nous avons l'opportunité d'imaginer sur près de 10 hectares (100 000 m²) le cœur de ville qui manque encore à notre commune. Du centre commercial des années 80 entouré de concessions automobiles

à un centre de ville que nous voulons agréable, durable et vivant, il reste encore beaucoup de chemin à parcourir.

Les obligations réglementaires, budgétaires, la temporalité et les contraintes en tout genre doivent être expliquées pour que chacun puisse s'exprimer en toute connaissance de cause. Les points de vue seront certainement très divers. Nous aurons des compromis à trouver et des choix à faire, mais notre projet ne pourra pas réussir, c'est une évidence, sans la participation des Seyssinettoises et Seyssinettois. Une première phase de concertation démarre.

Vous avez la parole !

Bien évidemment,
Guillaume Lisry
Maire de Seyssinet-Pariset



Cerema
SAGES
SIP seyssinet pariset

DE L'OAP AU PLAN GUIDE
UN PROJET À CO-CONSTRUIRE

ÉTAPE 1 L'ORIENTATION D'AMÉNAGEMENT ET DE PROGRAMMATION (OAP)

La première étape se concentre autour de l'OAP, pièce du Plan Local d'Urbanisme intercommunal (PLUI). Elle permettra de définir ensemble les lignes directrices du futur projet d'aménagement. L'objectif : décider des grandes orientations qui guideront ensuite le travail de composition urbaine.

Une concertation avec vous sur l'OAP va être conduite avant le début de l'étape suivante.

Le projet d'OAP sera ensuite transmis à Grenoble-Alpes Métropole pour instruction dans le cadre de la modification n°3 du PLUI.

ÉTAPE 2 LE PLAN GUIDE

C'est un document évolutif mêlant cartographie et documents écrits. Le plan guide fixe les grands principes d'organisation spatiale et urbaine du projet, illustre ses intentions et propose les temporalités des différents secteurs à aménager. Il sera le résultat de base et de cadre pour le développement opérationnel du projet.

La concertation sur le plan guide se déroulera entre l'automne 2023 et la fin du printemps 2024.



Quelques repères

- 1 Jardin et square sphériques
- 2 Bibliothèque
- 3 Zone commerciale
- 4 Piscine
- 5 Service jeunesse
- 6 Concessionnaires

2023
MARS
AVRIL
MAY

ÉLABORATION OAP
CONCERTATION

ÉLABORATION PLAN GUIDE
CONCERTATION

UNE CONCERTATION ACTIVE
OUVERTE ET TRANSPARENTE

Une démarche de concertation va se développer durant toute l'avancée du projet d'aménagement. Pour conduire et animer cette mise en dialogue, la Ville de Seyssinet-Pariset sera accompagnée par l'agence de concertation W2A, spécialisée des projets d'aménagements urbains. Il s'agit de vous communiquer tous les éléments, de vous permettre de comprendre et de participer activement à la réflexion sur le projet. Vos souhaits et envies, vos idées concrètes, vos remarques et questionnements permettront de faire avancer le projet.



2024
MARS
AVRIL
MAY

ÉLABORATION OAP
CONCERTATION

ÉLABORATION PLAN GUIDE
CONCERTATION

LES INVARIANTS
POINT DE DÉPART DES RÉFLEXIONS

« Fauconnière en mouvement » s'appuie sur plusieurs orientations qui sont les « invariants » de la construction du projet :

- ▶ Construire des logements pour accueillir de nouveaux habitants sur la commune, en logement privé comme en logements sociaux, la commune ne remplissant pas encore ses obligations au titre de la loi SRU.
- ▶ Travailler sur la qualité architecturale et les formes urbaines pour que la ville de demain soit moins consommatrice d'énergie et peu émettrice de CO₂ (désyde de carbone).
- ▶ Conforter et développer l'offre de commerces et de services de proximité, permettre de soutenir l'activité économique et l'emploi, le marché, un pôle santé...
- ▶ Créer des espaces et équipements publics (places, médiathèque, maison des associations, pour exemples) de qualité répondant aux besoins.
- ▶ Renforcer la végétalisation, lutter contre les îlots de chaleur en s'appuyant sur la présence de l'ombre et de feu en ville.
- ▶ Passer un quartier engagé sur les mobilités douces pour faciliter et sécuriser les déplacements piétons et cycles, renforcer l'utilisation des transports en commun.
- ▶ Intégrer les contraintes liées aux risques d'inondation et des « pannes ».
- ▶ Proposer un projet soutenable économiquement.

La démarche de concertation s'attachera aussi à présenter les choix qui seront fait et les arguments qui les sous-tendent dans une logique de participation active et de transparence. Citoyens de Seyssinet-Pariset, riverains du site, utilisateurs des lieux, commerçants, instances de la participation avec le Conseil du Temps Long, Conseil Municipal des Jeunes... Cette concertation se veut ouverte à toutes et tous et accessible au plus grand nombre, notamment en multipliant les actions en extérieur.



LES INVARIANTS
POINT DE DÉPART DES RÉFLEXIONS

« Fauconnière en mouvement » s'appuie sur plusieurs orientations qui sont les « invariants » de la construction du projet :

- ▶ Construire des logements pour accueillir de nouveaux habitants sur la commune, en logement privé comme en logements sociaux, la commune ne remplissant pas encore ses obligations au titre de la loi SRU.
- ▶ Travailler sur la qualité architecturale et les formes urbaines pour que la ville de demain soit moins consommatrice d'énergie et peu émettrice de CO₂ (désyde de carbone).
- ▶ Conforter et développer l'offre de commerces et de services de proximité, permettre de soutenir l'activité économique et l'emploi, le marché, un pôle santé...
- ▶ Créer des espaces et équipements publics (places, médiathèque, maison des associations, pour exemples) de qualité répondant aux besoins.
- ▶ Renforcer la végétalisation, lutter contre les îlots de chaleur en s'appuyant sur la présence de l'ombre et de feu en ville.
- ▶ Passer un quartier engagé sur les mobilités douces pour faciliter et sécuriser les déplacements piétons et cycles, renforcer l'utilisation des transports en commun.
- ▶ Intégrer les contraintes liées aux risques d'inondation et des « pannes ».
- ▶ Proposer un projet soutenable économiquement.

POUR PARTICIPER
LES DATES DE RENCONTRES

Une réunion de lancement de la démarche
Ce sera le lancement de la démarche : un temps de présentation et d'échange suivi d'ateliers thématiques.

▶ Mercredi 26 avril de 18h30 à 20h30 - Salle Vauban

Trois rencontres autour du vélo-transporteur
Les séminaires de la concertation vous donnent rendez-vous et vont à votre rencontre pour échanger avec vous et collecter vos paroles.

▶ Mardi 25 avril de 16h à 18h
Dans le quartier et autour des commerces

▶ Mercredi 26 avril de 14h à 16h
Devant le centre culturel L'Avade et aux entrées du parc

▶ Samedi 29 avril de 10h à 12h
Sur le marché de La Poste

Une balade urbaine
Nous réaliserons un parcours collectif pour s'immerger dans le quartier et dans la salle Vauban, vous pourrez vous exprimer et contribuer aux orientations, consulter aussi les expressions produites jusqu'alors, notamment celles du Conseil du Temps Long, du Conseil Municipal des Jeunes et des étudiants de l'École d'Architecture de Grenoble.

▶ Mercredi 10 mai de 18h à 20h
Rendez-vous devant l'Avade.

Un forum de restitution
À travers des stands extérieurs et intérieurs installés dans le quartier et dans la salle Vauban, vous pourrez vous exprimer et contribuer aux orientations, consulter aussi les expressions produites jusqu'alors, notamment celles du Conseil du Temps Long, du Conseil Municipal des Jeunes et des étudiants de l'École d'Architecture de Grenoble.

▶ Samedi 3 juin de 11h à 17h - Devant la salle Vauban

Une réunion de bilan de la première phase de concertation
Il s'agit de présenter l'ensemble des contributions exprimées lors de la concertation, de présenter les premiers choix et décisions autour de l'OAP de la mettre en perspective avec le travail sur le plan guide en 2023-2024.

▶ Courant septembre 2023

Et aussi, un questionnaire en ligne pour participer à distance, sur jeparticipe.seyssinet-pariset.fr ou en scannant le QR code ci-dessous.





Hôtel de Ville,
Place Arènes-François,
33100 Seyssinet-Pariset
Tél. 04 79 70 53 53

LES CHIFFRES DE LA PARTICIPATION

~ 30

personnes lors
de l'Atelier mené
auprès du Conseil
du Temps Long

~ 80

participants à la
réunion publique de
lancement et aux
tables rondes

~ 100

personnes
rencontrées autour
du vélo-triporteur

~ 30

jeunes conseillers
municipaux lors de
l'atelier avec le CMJ

~ 40

participants à la
balade urbaine

47

réponses au
questionnaire en
ligne

~ 100

participants au forum
d'échanges

+ de **427**

personnes ont participé
à cette phase de concertation

LES CHIFFRES DE LA PARTICIPATION

1139
contributions

Enregistrement automatique

TABLEAU DE RASSEMBLEMENT DES TOUTES LES CONTRIBUTIONS (2)

Accueil Insertion Dessin Mise en page Formules Données Révision Affichage Dites-le-nous

Arial 12 Standard

B237 Réunion publique de lancement-atelier

	A	B	C	D	E	F	G
1	ENSEMBLE DES CONTRIBUTIONS FAUCONNIERE PHASE 1 / ACTUALISÉES AU 10 JUIN 2023						
2	DATE	TYPE DE RENCONTRE	TYPE DE PUBLIC	AXE THÉMATIQUE	MOT CLEF	ECHELLE	CONTRIBUTIONS (et numéro si image de référe
149	26-avr-23	Session Triporteur	Seyssinnettois	Vie sociale et animation du lieu.	Animations	Site de la	Mettre en place des activités et animations collecti
150	26-avr-23	Session Triporteur	Seyssinnettois	Vie sociale et animation du lieu.	Animations	Site de la	Mettre en place certaines activités sur le site (par e
151	26 avril 2023	Réunion publique	Seyssinnettois	Vie sociale et animation du lieu.	Coeur de ville	Site de la	Déplacer la Mairie dans le coeur de ville, et constr
152	26 avril 2023	Réunion publique	Seyssinnettois	Vie sociale et animation du lieu.	Coeur de ville	Seyssinet-	Il y a une réflexion à avoir entre la Fauconnière et l
153	26-avr-23	Session Triporteur	Seyssinnettois	Vie sociale et animation du lieu.	Coeur de ville	Site de la	Un centre-ville doit être convivial. Il faut que ce fut
154	26 avril 2023	Réunion publique	Seyssinnettois	Vie sociale et animation du lieu.	Coeur de ville	Site de la	Un coeur de ville vivant : le dimanche, il n'y a pas g
155	26 avril 2023	Plateforme en ligne	Seyssinnettois	Vie sociale et animation du lieu.	Coeur de ville	Site de la	Déplacer la mairie dans ce projet pour construire c
156	26 avril 2023	Réunion publique	Seyssinnettois	Dimension économique	Commerces	Site de la	Prévoir l'accès aux camions pour un potentiel sup
157	26 avril 2023	Réunion publique	Seyssinnettois	Dimension économique	Commerces	Site de la	Il faudrait que la Fauconnière ait une réelle attracti
158	26 avril 2023	Réunion publique	Seyssinnettois	Dimension économique	Commerces	Site de la	Il serait judicieux de rapprocher les commerces du
159	26 avril 2023	Réunion publique	Seyssinnettois	Dimension économique	Commerces	Site de la	Les commerces devrait être installés en rez-de-chi
160	26 avril 2023	Plateforme en ligne	Seyssinnettois	Dimension économique	Commerces	Site de la	Maintenir la diversité de commerces et les commer
161	26-avr-23	Session Triporteur	Seyssinnettois	Dimension économique	Commerces : prix	Pôle	Le gestionnaire du centre commercial met des loyr
162	26-avr-23	Session Triporteur	Seyssinnettois	Dimension économique	Commerces : prix	Pôle	Le prix des commerces est un vrai frein au dynam
163	26-avr-23	Session Triporteur	Seyssinnettois	Habitat et cadre de vie bâti	Commerces / logement	Site de la	Construire les logements seulement sur les bâtime
164	26 avril 2023	Réunion publique	Seyssinnettois	Qualité, confort et praticité des	Commerces / parkings	Site de la	Trouver une équilibre entre commerce en RDC et j
165	26-avr-23	Session Triporteur	Seyssinnettois	Dimension économique	Commerces de proximité	Site de la	Privilégier des petits commerces : le casino est tro
166	26 avril 2023	Réunion publique	Seyssinnettois	Dimension économique	Commerces de proximité	Pôle	Il faut conserver et conforter l'offre de commerces c
167	26 avril 2023	Réunion publique	Seyssinnettois	Dimension économique	Commerces de proximité	Pôle	Le Casino de la Fauconnière est trop grand et trop
168	26 avril 2023	Réunion publique	Seyssinnettois	Dimension économique	Commerces de proximité	Pôle	Il faudrait conforter les commerces de proximité.
169	26 avril 2023	Réunion publique	Seyssinnettois	Dimension économique	Commerces de proximité	Pôle	Il faut soutenir l'activité des commerçants et des co
170	26 avril 2023	Réunion publique	Seyssinnettois	Dimension économique	Commerces de proximité	Pôle	Prépondérance des petits commerces pour créer u
171	26 avril 2023	Réunion publique	Seyssinnettois	Dimension économique	Commerces en RDC	Site de la	Pour les commerces, il pourrait y avoir les commer
172	26 avril 2023	Réunion publique	Seyssinnettois	Dimension économique	Commerces en RDC	Site de la	Des commerces en RDC.
173	26-avr-23	Session Triporteur	Seyssinnettois	Dimension économique	Commerces solidaires	Site de la	Mettre en place une épicerie solidaire comme EPI
174	26 avril 2023	Réunion publique	Seyssinnettois	Dimension économique	Commerces solidaires	Pôle	Concevoir une coopérative de vente par des agric
175	26-avr-23	Session Triporteur	Seyssinnettois	Dimension économique	Commerces visibles	Site de la	Ouvrir les commerces sur l'extérieur : aujourd'hui l
176	26-avr-23	Session Triporteur	Seyssinnettois	Dimension économique	Commerces visibles	Pôle	Rendre les commerces plus visibles en les signala
177	26-avr-23	Session Triporteur	Seyssinnettois	Dimension économique	Commerces visibles	Pôle	Les commerces seraient plus visibles au bord du t
178	26-avr-23	Session Triporteur	Seyssinnettois	Dimension économique	Commerces visibles	Pôle	Peut-être que de rapprocher les commerces du tra
179	26-avr-23	Session Triporteur	Seyssinnettois	Haute qualité	Conserver la végétation	Site de la	Conserver les arbres existants au lieu de les coup
180	26-avr-23	Session Triporteur	Seyssinnettois	Haute qualité	Conserver la végétation	Site de la	Conserver les arbres existants et ne pas les coupe
181	26-avr-23	Session Triporteur	Seyssinnettois	Haute qualité	Conserver la végétation	Site de la	Conserver TOUS les arbres sur l'ilot des jardins ép
182	26-avr-23	Session Triporteur	Seyssinnettois	Haute qualité	Conserver la végétation	Seyssinet-	Préserver la nature en ville
183	26 avril 2023	Plateforme en ligne	Seyssinnettois	Haute qualité	Conserver la végétation	Site de la	Classer en invariant les espaces verts boisés exist
184	26 avril 2023	Réunion publique	Seyssi	Haute qualité	Conserver la végétation	Espaces	Il faut garder au minimum les arbres, ne pas touch

LES PROCHAINS TEMPS DE RENCONTRE *(dates indicatives)*

Atelier de concertation

Jeudi 7 décembre 18h30 à 20h30

« Atelier premier regards sur le plan des orientations d'aménagement » + Atelier spécifique sur les questions de densité

Conseil du Temps Long *(réservé aux membres)*

Lundi 22 janvier de 20h à 22h

Conseil Municipal des Jeunes *(réservé aux membres)*

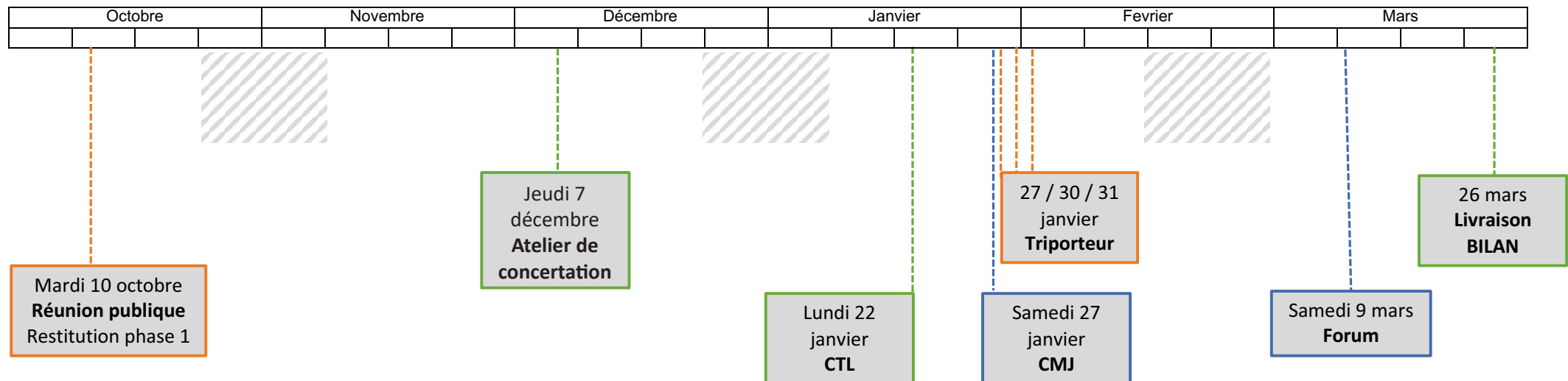
Samedi 27 janvier 10h à 12h

Trois Sessions triporteurs

- Samedi 27 janvier de 10h à 12h
Marché de l'Hôtel de Ville
- Mardi 30 janvier de 16h à 18h
Devant les commerces de la Fauconnière
- Mercredi 31 janvier de 14h à 16h
Parc et parvis de l'Ilyade

Forum de concertation / restitution

Samedi 9 mars 2024 de 13h à 17h





RÉSULTATS DE LA CONCERTATION



CE QU'IL FAUT RETENIR

SUR L'ORGANISATION DE L'ESPACE

- Créer une place publique centrale, fédératrice, visible, ouverte et facilement accessible, animée notamment par la présence de commerces (sédentaire + marché).
- Faciliter et rendre évident le lien avec le quartier de la Mairie.
- Créer des espaces publics qui jouent un rôle de lien et de connexion entre tous les équipements publics du quartier.



CE QU'IL FAUT RETENIR

SUR LA PLACE DU PIÉTON ET DU VÉLO

- Aménager un cœur de quartier 100% piéton, avec des cheminements piétons naturels, des sols perméables sans béton.
- Aménager des cheminements piétons qui permettent la flânerie.
- Rendre les lieux d'attente qualitatifs et ombragés.



CE QU'IL FAUT RETENIR

SUR LA PLACE DU PIÉTON ET DU VÉLO

- Créer une liaison est-ouest passant au coeur du quartier pour mettre en relation le Vercors, le Village, la Fauconnière, le Tram et le Drac.
- Les flux vélo inter quartiers plutôt en périphérie
- Aménager des pistes cyclables sécurisées.
- Proposer plus d'arceaux vélos à proximité immédiate des commerces et des équipements, voire des garages vélos sécurisés (types boîtes fermés).



CE QU'IL FAUT RETENIR

SUR LA PLACE DE LA VOITURE

- Diminuer la présence de la voiture sur l'espace public tout en garantissant l'accès aux habitants au pied de leur immeuble et en assurant un nombre de stationnement suffisant pour la viabilité commerciale.
- Conserver des stationnements PMR et les stationnement liés à la santé (pharmacie, médecin...).
- Diversifier l'offre de stationnement : auto-partage, bornes électriques.



CE QU'IL FAUT RETENIR

SUR LA PLACE DE LA VOITURE

- Aménager des parkings confortables : ombre, sols perméables...
- Privilégier les places de parking privatives sous les immeubles ou en parking silo pour libérer l'espace public des îlots d'habitations aux profits d'usages plus conviviaux (cœur d'îlot verts)
- Aménager les parkings sur des espaces déjà artificialisés pour ne pas réduire les espaces de nature.



CE QU'IL FAUT RETENIR SUR LA PLACE DE L'EAU

- Imaginer des solutions pour rafraîchir les espaces publics (fontaine sèche / mare-bassins / réouverture du ruisseau busé) et offrir de nouveaux usages (jeux, détente...)
- Proposer des borne-fontaines d'eau potable à proximité des espaces publics majeurs.

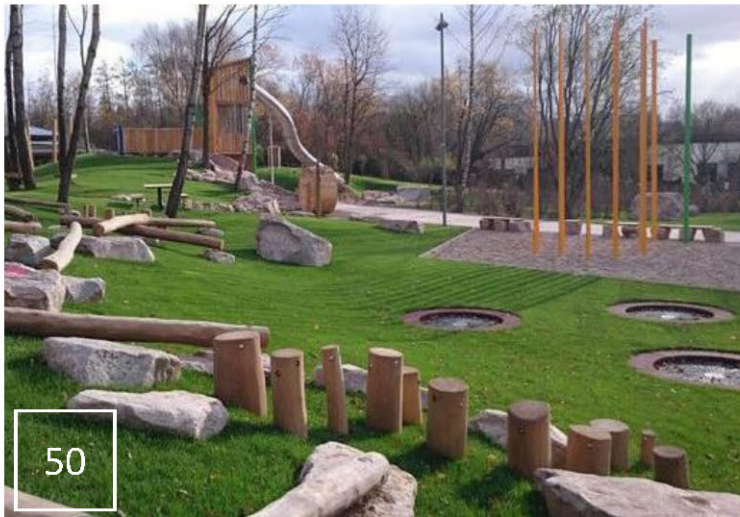


CE QU'IL FAUT RETENIR

SUR LES AMÉNITÉS ET LES ÉQUIPEMENTS

- Proposer des espaces frais, ombragés et confortables.
- Installer du mobilier simple, robuste, avec des matériaux naturels : bancs, tables de pique-nique... mais aussi d'autres types de mobilier permettant d'autres usages : hamacs, chaises longues, coins lecture...
- Installer des aménagements de jeux et de loisirs pour tous (enfants, adolescents, personnes âgées) Avoir une attention particulière à l'éclairage du quartier.

QUALITÉ, CONFORT ET PRATICITÉ DES ESPACES PUBLICS





CE QU'IL FAUT RETENIR

SUR LES TYPOLOGIES ET USAGES

- Trouver la répartition la plus homogène, la plus fine et la plus équilibrée entre logement privé et locatif social pour garantir les bonnes conditions de mixité sociale, et une vie de quartier la plus apaisée possible.
- La figure du commerce en rez-de chaussé d'immeubles d'habitation est attendue.
- Mobiliser les toitures pour des usages de type rooftop: bar, restaurant, tiers lieux, jardins potagers...



CE QU'IL FAUT RETENIR

SUR LES FORMES, HAUTEURS ET IMPLANTATIONS

- Deux avis divergent sur les hauteurs :

Implanter des immeubles de grande hauteur pour conserver un maximum d'espaces naturels

OU

Implanter des bâtiments moins hauts, qui s'intègrent dans l'existant pour conserver les vues sur le paysage et les espaces naturels du quartier, et éviter les effets de densité et de vis-à-vis.



CE QU'IL FAUT RETENIR

SUR LES FORMES, HAUTEURS ET IMPLANTATIONS

- Une partie des participants formulent des craintes autour de l'arrivée de nouveaux logements : le nombre de logements envisagés leur paraît trop important. Ils craignent une densité urbaine trop importante et une dégradation du cadre de vie du quartier de la Fauconnière.
- Limiter les hauteurs à proximité immédiate des immeubles existants (Av. Victor Hugo et copro des Glycines) pour préserver les vues et limiter les vis-à-vis.



CE QU'IL FAUT RETENIR

SUR LES FORMES, HAUTEURS ET IMPLANTATIONS

- Renforcer la densité et la hauteur sur la pointe Nord du périmètre pour ne pas saturer les espaces publics, préserver les espaces actuellement végétalisés, faire le lien architectural avec le quartier de la Mairie.
- Viser des formes urbaines de qualité, offrant et préservant des vues sur les massifs, disposant de prolongements extérieurs, apportant de la diversité architecturale.



CE QU'IL FAUT RETENIR

SUR LES FORMES, HAUTEURS ET IMPLANTATIONS

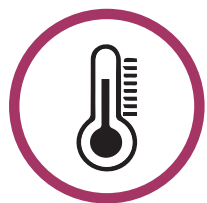
- Porter une réflexion sur l'implantation du bâti de manière à conserver des espaces ouverts, traversables, poreux, avec un système de voirie piétonne.
- Porter une réflexion sur l'aspect esthétique du bâti : couleur et matériaux, toitures en pentes, toitures et façades végétalisées...



CE QU'IL FAUT RETENIR

SUR LES FORMES, HAUTEURS ET IMPLANTATIONS

- Privilégier les constructions sur les espaces déjà artificialisés.
- Garantir à tous les immeubles une proximité avec le végétal : confort d'usages et dimension paysagère, rafraîchissement et lutte contre les îlots de chaleur.
- Aménager le quartier pour que les commerces et les équipements soient tournés vers le parc pour favoriser les usages (référence de la Caserne de Bonne).



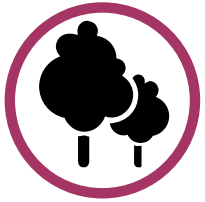
CE QU'IL FAUT RETENIR

SUR LA QUALITÉ ET LA PERFORMANCE

- Viser une dimension écoquartier : qualité des matériaux, sobriété énergétique, production d'énergies décarbonées (panneaux photovoltaïques / solaires / thermiques / récupération des eaux pluviales et des eaux grises / isolation phonique.)
- Rénover les façades des équipements existants, notamment en enlevant les fresques, sauf celle sur l'Ilyade.

HABITAT ET CADRE DE VIE ATTRACTIF ET PERFORMANT

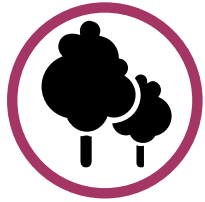




CE QU'IL FAUT RETENIR

SUR LA PLACE DE LA NATURE, DE L'EAU, DES ANIMAUX

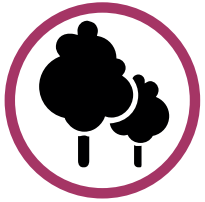
- Conserver la végétation existante
- Limiter au maximum l'artificialisation des sols, désimperméabiliser de manière forte, et compenser fortement si des futures constructions sont faites sur des espaces naturels.
- Axer le projet principalement sur la nature, en développant au maximum la végétation : arbres pour l'ombre, sols perméables...



CE QU'IL FAUT RETENIR

SUR LA PLACE DE LA NATURE, DE L'EAU, DES ANIMAUX

- Renforcer la trame verte et bleue à l'échelle du site, notamment par la création d'une coulée verte.
- Conserver le parc Lesdiguières comme poumon vert du quartier mais ne pas forcément renforcer les supports d'usages.
- Conserver et conforter l'esprit "nature sauvage", avec une diversité d'essences végétales, en plantant en pleine terre, en évitant les linéaires d'arbres et les aménagements trop urbains.

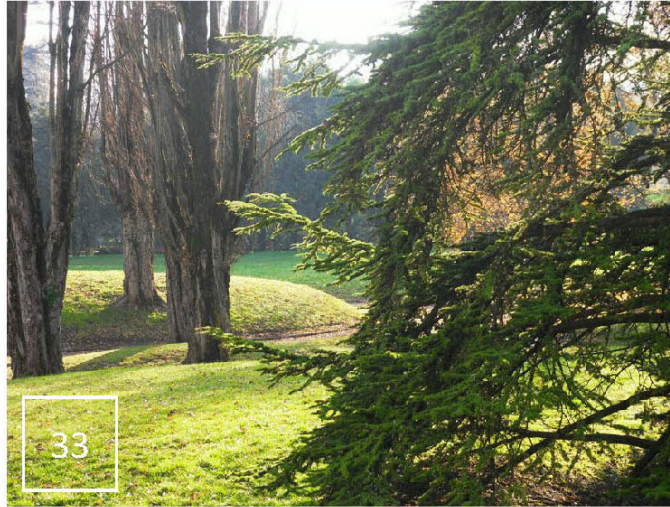


CE QU'IL FAUT RETENIR

SUR LA PLACE DE LA NATURE, DE L'EAU, DES ANIMAUX

- Porter une réflexion sur la nature de “demain” : essences peu consommatrices en eau, adaptées aux chaleurs estivales...
- Donner de la place aux animaux (nichoirs, hôtels à insectes) et dans une moindre mesure, intégrer des animaux (moutons, poules).

HAUTE QUALITÉ ENVIRONNEMENTALE ET PLACE DU NATUREL RENFORCÉE





CE QU'IL FAUT RETENIR

SUR L'INTÉGRATION ET LE RÔLE DU QUARTIER À GRANDE ÉCHELLE

- Garantir un espace central ouvert, symbole visible de la dimension cœur de ville que porte le projet, qui offre toutes les aménités pour pouvoir être utilisé comme une véritable place publique, accueillant des animations ou des événements ponctuels.
- Tendre vers un cœur de ville vivant, en déplaçant par exemple la Mairie sur le site de la Fauconnière.



CE QU'IL FAUT RETENIR

SUR LE RÔLE DES ÉQUIPEMENTS PUBLICS ET DES COMMERCES

- Générer de l'animation par la présence de terrasse (commerces de bouche) sur le modèle de caserne de Bonne : parc végétalisé, jeux pour enfants, terrasse du cinéma le Méliès.
- Maintenir et conforter les équipements publics, actuellement générateur de lien social (culture / sport / jeunesse / scolarité / salle polyvalente) et leur offrir des liens plus forts avec les espaces publics.



CE QU'IL FAUT RETENIR

SUR LE RÔLE DES ÉQUIPEMENTS PUBLICS ET DES COMMERCES

- Faire du Parvis de l'Ilyade, un lieu agréable et fonctionnel, pensé comme un véritable parvis d'équipement culturel : lieu d'attente, de rencontres, d'échanges en lien avec la programmation de cet équipement public.



CE QU'IL FAUT RETENIR SUR LES ACTIVITÉS ET USAGES DES ESPACES EXTÉRIEURS

- Amplifier la dynamique des jardins partagés pour dynamiser et soutenir la vie sociale.
- Installer des lieux d'activités collectives en extérieur : théâtre de verdure, terrains de pétanque...

VIE SOCIALE ET ANIMATION DU LIEU DYNAMIQUE ET CONVIVIALE





CE QU'IL FAUT RETENIR

SUR LA DYNAMIQUE COMMERCIALE ET ÉCONOMIQUE

- Maintenir l'offre commerciale existante dans sa typologie et sa diversité.
- Renforcer la présence de commerces de proximité et de commerces de consommation locale et responsable.
- Étoffer l'offre par des commerces de bouche et de restauration au front des terrasses sur l'espace public (animation convivialité).



CE QU'IL FAUT RETENIR

SUR LA DYNAMIQUE COMMERCIALE ET ÉCONOMIQUE

- Laisser la possibilité d'une activité économique de petite production compatible avec la vie urbaine quotidienne, pour en faire par exemple un centre d'artisanat.
- Proposer des locaux pour les activités liées à l'économie sociale et solidaire : associations, espaces de coworking, Fab Lab... (attention, un espace de coworking existe à proximité)



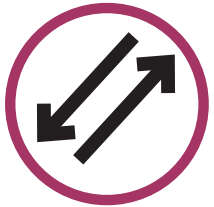
CE QU'IL FAUT RETENIR SUR LE MARCHÉ

- Souhait fort de s'appuyer sur la dynamique du marché comme levier commercial, notamment autour d'une halle.
- Porter une réflexion sur le marché de la Fauconnière et celui de la Place de la Poste : faut-il les fusionner et installer le marché à la Fauconnière ou bien conserver deux marchés distincts ?



CE QU'IL FAUT RETENIR SUR LE PÔLE SANTÉ

- Maintenir les activités de santé, pourquoi pas en leur offrant des conditions encore meilleures, et chercher à étoffer l'offre par la présence de médecins généralistes.

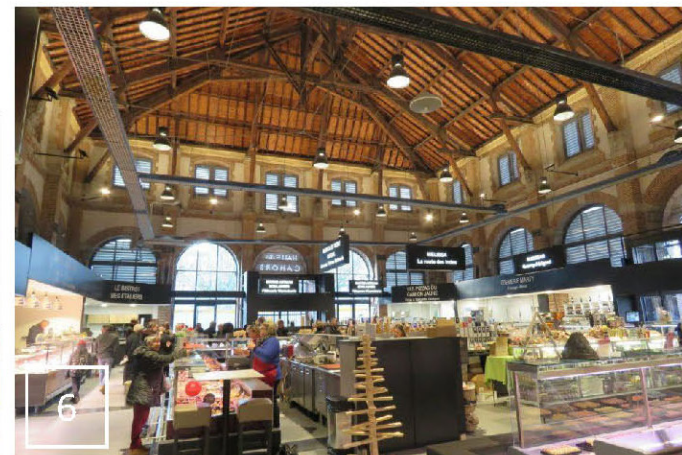


CE QU'IL FAUT RETENIR

SUR L'EMPLACEMENT DES COMMERCES

- Aucune objection au déplacement/démolition de l'actuel centre commercial à la condition de retrouver cette diversité de l'offre. Réfléchir à l'emplacement des commerces et à la visibilité des commerces depuis l'avenue Victor Hugo.

DIMENSION ÉCONOMIQUE CONFORTÉE ET DIVERSIFIÉE





TEMPS D'ÉCHANGE

& RÉSULTATS DU QUESTIONNAIRE



RÉSULTATS DU QUESTIONNAIRE

L'IMPORTANCE QUE VOUS DONNEZ À CHACUNE DE CES GRANDES ORIENTATIONS POUR LE PROJET FAUCONNIÈRE :

45 réponses

- 15%** Dimension économique confortée et diversifiée
- 18%** Vie sociale et animation du lieu dynamique et conviviale
- 23%** Qualité, confort et praticité des espaces publics
- 18%** Habitat et cadre de vie bâti attractif et performant
- 26%** Haute qualité environnementale et place du naturel renforcée

RÉSULTATS DU QUESTIONNAIRE

AVEZ-VOUS PARTICIPÉ À UN TEMPS DE RENCONTRE LORS DE LA CONCERTATION CONDUITE L'ANNÉE DERNIÈRE :

45 réponses

Oui 69% *dont*

A la réunion de lancement et tables rondes **26%**

Au questionnaire en ligne **19%**

A la balade urbaine **12%**

A un ou plusieurs temps d'échange autour du triporteur **12%**

Au forum **14%**

Non 31%

14 répondants n'ont participé à aucun temps de concertation avant la réunion de restitution de la concertation.

RÉSULTATS DU QUESTIONNAIRE

VOTRE REGARD SUR LE CONCERTATION CONDUITE L'ANNÉE DERNIÈRE : *45 réponses*

La qualité des échanges et l'écoute des animateurs étaient :

Très mauvaise	Mauvaise	Bonne	Très bonne
4%	0%	80%	16%

La communication pour être informé des rencontres était :

Très mauvaise	Mauvaise	Bonne	Très bonne
3,4%	17,2%	72,4%	6,9%

Les objectifs de cette première phase de concertation étaient :

Pas clairs du tout	Pas clairs	Clairs	Très clairs
0%	22,2%	74,1%	3,7%

Les formats de rencontres et les outils proposés étaient :

Très mauvais	Mauvais	Bons	Très bons
0%	11,5%	80,8%	7,7%