

# La Gazette

[www.ville-seyssinet-pariset.fr](http://www.ville-seyssinet-pariset.fr)



**Passage du char de Noël**

Encart en pages centrales

**Le service de l'eau >> p6**

Certifié ISO 9001

**Recensement >> p8**

C'est utile à tous !



Joyeuses fêtes

## Infos pratiques

### Hôtel de ville

Place André Balme  
38170 Seyssinet-Pariset  
Tél. 04 76 70 53 53  
Fax 04 76 70 12 03  
ville@seyssinet-pariset.fr  
http://www.ville-seyssinet-pariset.fr

### Horaires d'ouverture

lundi, mardi, jeudi de 8h30 à 12h  
et de 13h30 à 17h30,  
mercredi de 8h30 à 12h  
et de 13h30 à 18h,  
vendredi de 8h30 à 12h  
et de 13h30 à 16h30.

### Permanences du Maire et des Adjoints

Tous les jours, sur rendez-vous  
Tél. 04 76 70 53 53

### N° utiles

#### Police municipale

Tél. 04 76 70 53 51  
ou 04 76 70 53 53

#### Gendarmerie 17

Tél. 04 76 21 55 22

#### Pompiers 18 ou 112

#### SAMU 15

#### Médecins de garde

0 810 15 33 33

#### SOS médecins

04 38 701 701

### Urgences

**Gaz**, Tél. 0 810 433 038

**Electricité**, Tél. 0 810 050 333

**Eau** Tél. 04 76 33 57 00

(en cas de fuite d'eau se produisant  
en dehors des heures d'ouverture  
de la mairie)

### Assainissement

Contactez la Métro,  
24h/24h, service d'astreinte.  
Tél. 04 76 59 58 17.

### Taxis Seyssinet-Pariset

Tél. 04 76 54 17 18

### Présence médiation

de 17h à minuit, les mardis,  
jeudis, vendredis et samedis  
et de 14h à 21h le mercredi.

Pour joindre les médiateurs,  
Tél. 04 76 26 22 00 pendant les  
permanences. En dehors de ces  
horaires, un répondeur enregistre  
votre message et une réponse sera  
donnée à tous les appels. (Coût  
d'une communication locale, appel  
transmis vers un portable pour une  
intervention rapide).

### Permanences

Sur rendez-vous pris à l'hôtel de ville, Tél. 04 76 70 53 53.

► **Juridique** : lundi 9 décembre de 8h30 à 12h et de  
13h30 à 17h à l'hôtel de ville.

► **Justice de proximité** : permanences du conciliateur, jeudis  
19 décembre, 9 et 23 janvier de 14h à 17h à l'Arche.

► **Catherine Brette, Conseillère générale** : date non commu-  
niquée. Renseignements à l'hôtel de ville.

► **Permanences de l'association Aide et information  
aux victimes**, tous les vendredis de 14h à 17h à la  
brigade de gendarmerie, 24 avenue du Vercors,  
Tél. 04 76 21 55 22.

### Emploi

**Service de proximité**, sur rendez-vous pris auprès de la  
MIPE, Tél. 04 76 53 34 10. Les permanences ont lieu à  
l'Arche, 79, avenue de la République, Tél. 04 38 12 00 50.

**Pour les plus de 26 ans**, le conseiller emploi formation  
de la MIPE reçoit tous les jeudis de 9h à 10h sans ren-  
dez-vous et de 10h à 12h sur rendez-vous.

**Pour la mission locale**, permanences tous les mercredis  
de 9h à 12h30.

### Je trie

Composez le 0 800 50 00 27 (appel gratuit) du lundi au  
vendredi de 9h à 12h et de 14h à 18h30 pour toutes  
vos questions sur le tri des déchets ménagers ou pour  
commander des conteneurs ou des composteurs.

Pour des problèmes techniques, Tél. 04 76 12 29 35.

### Qualité de l'air

Pour connaître l'état quotidien de la qualité de l'air  
dans l'agglomération grenobloise, l'Ascoparg diffuse  
un bulletin quotidien. Tél. 0810 800 710.

### Collecte des ordures ménagères

Collecte pour tous, poubelles vertes, en remplacement

- du jeudi 26 décembre -> collecte mardi 24 décembre
- du jeudi 2 janvier -> collecte mardi 31 décembre



### Pharmacies de garde

### Pour connaître la pharmacie de garde la plus proche, Tél. 3915

Pour les appels de secours  
des sourds ou malentendants,  
composez un SMS ou un fax  
au 114 (centre national relais  
des appels d'urgence).

## Le carnet

### Naissances

- Elise Girard, 15/10
- Gabriel Baillet Locatelli, 15/10
- Lélío Racca, 19/10
- Tom Thior, 30/10
- Kenan Sezer, 2/11
- Salma Diallo, 5/11
- Soan Mori, 7/11
- Mathis Darthez, 7/11
- Namiana Alush, 8/11
- Marius Rakotobe, 10/11

### Décès

- Maurice Paquet, 14/10
- Hubert Perrin, 20/10
- Clémentine Bertolo  
vve Richard, 21/10
- André Cudel, 22/10
- Guy Tirant, 22/10
- Alain Jacquet, 22/10
- Rémi Maurey, 24/10
- Alain Regnault, 30/10
- Michel Nadal, 30/10
- Pierre Mora, 31/10
- Maria de la Piedad Gonzalez  
vve Garcia, 4/11
- Germaine Delacquis  
vve Fernandez, 11/11
- Djahfar-Blanquy Bey, 12/11

## Listes électorales

*Pensez à vous inscrire  
avant le 31 décembre*



# SOMMAIRE

## Actualités

- 4 Brèves, informations utiles, fermetures des services, évènements de la ville, ...

## Vie de la ville

- 6 L'eau des Seyssinnetois certifiée ISO 9001
- 7 Illuminations / Chutes de neige
- 8 Recensement 2014
- 9 Noël en fêtes
- 13 Zoom sur les activités périscolaires du CRC  
Nouveaux programmes des ateliers découverte  
Vacances de Noël

## Dossier

- 10-12 Rétrospective 2012-2013

## Culture

- 14 CRC musique et danse : spectacle anniversaire des 40 ans
- 14 Soirée BD à la bibliothèque
- 15 Théâtre et musique au Centre culturel

## Sports

- 16 Raquettes et ski de fond
- 17 Le volley au collège P. Dubois, piscine, Acs natation

## Expressions

## Photos du mois

## Rendez-vous

- 19 Activités de l'Arche, associations, don du sang, fêtes de Noël, Loto du Sou des écoles, ...



Je suspends mon éditorial pendant la période préélectorale.

*Bien cordialement,  
Marcel Repellin.*

\*\*\*\*\*

**Le Maire  
et le Conseil  
municipal  
présentent leurs  
meilleurs vœux  
de santé, de bonheur  
et de joie,  
pour cette nouvelle  
année 2014,  
à toutes  
les Seyssinnettoises  
et à tous  
les Seyssinnettois.**

## La Gazette

Directeur de la publication : Marcel Repellin  
Conception-réalisation : Service communication : Corinne Billion-Grand, Lise Ecochard (journaliste), Eveline Bricchet dit France (infographiste) et Stéphanie Mangione (assistante).  
Impression : Technic Color, Echirrolles, Tél. 04 76 33 28 68, imprimé sur papier FSC ou PEFC (en provenance de forêts aménagées et exploitées de façon durable et responsable).  
Tirage 6600 exemplaires - Dépôt légal à parution.



## Le guide agenda 2014...



Distribué avec cette présente Gazette, ce guide pratique vous facilitera la vie de la ville.

**La prochaine gazette N°119** de février sera dans vos boîtes aux lettres fin janvier 2014.

## Agenda 21 : un livret pour un territoire durable

Prochainement, en encart dans la Gazette de février 2014 (distribuée fin janvier), la ville adressera, à tous les Seyssinettois, le livret des 84 actions qui composent l'agenda 21 afin de permettre à Seyssinet-Pariset d'évoluer en territoire durable.

Certaines de ses actions ont déjà démarré, d'autres seront programmées en 2014, puis dans les années à venir.

Plus de renseignements, [dev-durable@seyssinet-pariset.fr](mailto:dev-durable@seyssinet-pariset.fr)  
Tél. 04 76 70 53 38

## Pour les cadres à la retraite

Aux cadres à la retraite ou préretraités, commerciaux, administratifs, ingénieurs, l'association Cadres seniors bénévoles (CSB) offre l'opportunité de mettre leurs compétences professionnelles au service des étudiants des écoles et universités, des porteurs de projets de création ou de reprise d'entreprises.

Si vous avez un peu de temps disponible et si vous avez envie de rester actif et utiles aux autres...

Informations sur [www.cadres-seniors.com](http://www.cadres-seniors.com)  
Contact, Tél. 04 76 04 76 54  
ou [contact@cadres-seniors.com](mailto:contact@cadres-seniors.com)

## Commémoration du 11 novembre 1918 Tout faire pour empêcher d'autres guerres

95 ans après la fin de ce qui devait être "la der des ders", élus, Seyssinettois, membres d'associations d'anciens résistants et combattants rendaient hommage "à ceux de 14" et comme le rappelait Robert Maeder président de l'Arac (Association républicaine des anciens combattants) ainsi qu'à tous ceux qui depuis "ont appelé avec force toutes les générations à tout faire pour empêcher d'autres guerres".

Au pied du monument aux morts, de jeunes élèves du lycée Bergès donnaient lecture du message de l'Ufac (Union fran-



çaise des associations de combattants et de victimes de guerre), avant de laisser la parole à Marcel Repellin, Maire, qui a lu le discours du Ministre délégué en charge des anciens combattants en s'associant à ce message de paix.

## Café des aidants Un espace d'échanges pour tous les aidants



Le 1<sup>er</sup> café des aidants seyssinettois a réuni, le 24 octobre au Café le Bleuët, des conjoints et des enfants. Un temps fort en émotion, ouverts à tous ceux qui aident et accompagnent un proche âgé, qui a permis aux personnes présentes de profiter d'un peu de répit, d'échanger et de parler avec d'autres qui vivent la même situation. Une assistante sociale et une psychologue étaient également conviées. Prochains rendez-vous au Bleuët (103, avenue de la République), de 15h à 17h : 5 décembre, 13 février, 10 avril et 12 juin. Ces actions sont proposées par le Conseil général de l'Isère en partenariat avec les communes de la Rive gauche du Drac et le Comité de liaison des associations des retraités de Grenoble.

Renseignements : Nicolas Salvatori, coordonnateur,  
Tél. 04 38 12 48 96 ou 06 75 27 41 05.

Programme complet des ateliers et des cafés sur



## Propreté urbaine / Espaces verts En faveur du handicap et de la réinsertion

Souhaitant agir en faveur du handicap et de la réinsertion, la ville a confié, depuis plusieurs années, des missions de propreté urbaine et d'espaces verts à deux structures : l'ESAT St Agnès (Etablissement et service d'aide par le travail) et l'atelier SIIS (entreprise d'insertion, implantée à Seyssinet-Pariset).

Ainsi 4 fois par semaine, des équipes nombreuses, encadrées par des moniteurs interviennent dans plusieurs quartiers de la ville pour balayer, ramasser les papiers, entretenir le mobilier urbain, ... Soyez indulgents et compréhensifs avec ces personnes, si vous les croisez. Ces missions permettent à chacune d'entre elles, de développer des compétences, de favoriser l'acquisition de nouveaux savoirs, de progresser tant sur le plan professionnel que personnel et ainsi de favoriser leur insertion économique et sociale.



## Chantier Codase Nouvelles façades au service des eaux

Après 18h de chantier, et de multiples coups de pinceaux, Marie, Léna et Kena étaient fiers des travaux effectués sur les façades du service de l'eau, rue Général Mignot. Les objectifs de ces chantiers coordonnés par le Codase (Comité dauphinois d'action socio-éducative) en coordination avec les services techniques de la ville sont multiples : découverte du monde du travail, accomplir un acte positif pour sa ville et aide au financement de projets pour les jeunes.



Les jeunes entourés de Sylvain Cialdella (l'éducateur), Marie Talucci (responsable du pôle éducation), Véronique Gonnet (Adjointe chargée de la jeunesse, de l'animation et de la prévention) et des services techniques

## Cadre de vie L'automne en ville



Les jardiniers de la ville se sont mobilisés, ces dernières semaines, pour la création et la mise en place de fleurissements pour souligner le début de l'automne. Sur le pont de Catane, en entrée de ville notamment, des chrysanthèmes ont ainsi été plantés.



Grand succès pour la matinée d'automne, organisée par le Comité des fêtes.

## A l'Arche avec L4BS Des montagnes de jouets


Sur les étals, des montagnes de jouets, des jeux de société, des peluches, des livres... Grâce à l'implication de toute l'équipe des bénévoles de l'association des 4 bourses (L4BS), plus de 2000 jouets étaient prêts à rejoindre la hotte du père Noël.

Prochaine date : bourse puériculture du 3 au 6 février 2014. Renseignements : auprès de l'Arche, Tél. 04 38 12 00 50, l-arche@seyssinet-pariset.fr



Inadmissible ! Dans la nuit du 2 au 3 novembre des objets encombrants ont été déposés à l'angle des rues du Progrès et Pasteur. Quel manque de civisme ! A toutes fins utiles, rappel des horaires de la déchetterie des Vouillants : de 9h à 12h et de 14h à 19h.





**RAPPEL - Avis aux présidents des conseils syndicaux**

Suite à la distribution des enveloppes Risques majeurs, la réglementation impose d'apposer des affichettes dans tous les immeubles.

Aussi, nous remercions, tous les présidents des conseils syndicaux ou leurs représentants, de bien vouloir récupérer auprès du service communication une affichette à apposer à l'entrée de tous les bâtiments ou à proximité des consignes incendies pour savoir identifier la sirène et connaître les bons réflexes à adopter.

## Vacances de Noël

### Fermeture des services

#### Enfance et vie scolaire

- Le service sera fermé du 25 décembre au 1<sup>er</sup> janvier inclus (voir page 13).
- Les accueils de loisirs Chartreuse et Jean Moulin : fermés du 25 décembre au 1<sup>er</sup> janvier inclus (voir page 13).

#### Petite enfance

- Relais assistantes maternelles : fermé du 23 décembre au 3 janvier.
- La crèche familiale, l'Ile aux enfants et la Terrasse : fermés du 23 décembre au soir. Réouvertures le 2 janvier.

#### Culture

- CRC musique et danse : fermé du samedi 21 décembre au lundi 6 janvier (voir page 14).
- Bibliothèque : fermée mardis 24 et 31 décembre. Ouverte jeudis 26 décembre et 2 janvier de 13h à 16h (voir page 14).
- Centre culturel : fermé à partir du 21 décembre, réouverture de la billetterie le 7 janvier à 13h (voir page 15).

#### Social solidarité

- L'Arche sera fermée les 26 et 27 décembre (voir aussi page 19).

#### Jeunesse et sport

- La Maison des ados et le PIJ : fermés du 25 décembre au 1<sup>er</sup> janvier inclus (voir page 13).
- La piscine sera fermée du 22 décembre au 5 janvier (voir page 18).
- Les gymnases : fermés du 29 décembre au 6 janvier (sous réserve).
- Le service jeunesse et sport : fermé du 24 décembre au soir jusqu'au 2 janvier au matin.



### Développement durable

## L'eau des Seyssinettois certifiée ISO 9001



... Une question ? Un problème ?  
Un renseignement à propos de  
l'eau...  
Tél. 04 76 70 53 44,  
du lundi au vendredi, de 8h30 à  
11h30 et de 13h30 à 17h.

*"Il ne s'agit pas d'une action isolée mais d'un processus qui s'inscrit dans la logique de la démarche développement durable initiée par la ville. Cette action vise également à satisfaire les citoyens, valoriser le savoir-faire des agents du service de l'eau et gérer durablement cette ressource naturelle. C'est aussi l'occasion de rappeler à tous le trésor que représente l'eau des Seyssinettois"* souligne Marc Paulin, Conseiller municipal délégué à l'environnement et au développement durable

*"18 mois de démarches au sein du service de l'eau ainsi qu'au sein des autres services de la ville ont permis d'analyser nos méthodes de travail, notre organisation, d'évaluer nos compétences, de regarder comment sont accueillis les usagers, comment sont relevés les compteurs, etc..."* explique Sauveur Maurici, responsable du service. Ensuite, un audit réalisé par l'Afaq (Afnor certification) a certifié ISO 9001 (version 2008) le captage, le stockage, la distribution d'eau potable, la gestion des abonnements et les relations avec les usagers.

### L'eau d'une exceptionnelle qualité

C'est bien sûr la qualité exceptionnelle de l'eau qui est mise en avant. Qu'elle provienne de la source des Arcelles ou du Sierg (voir ci-contre), sur les 33 km de réseau, 80% de l'eau captée arrive au robinet. Un bon résultat obtenu notamment grâce à un contrôle permanent de la qualité et de la quantité de la ressource en eau, à l'assurance d'un bon état de fonctionnement des outils et des moyens de captage, de stockage et de distribution ou encore grâce à des procédés efficaces de recherche et de réparation des fuites.

### Du côté des usagers

Les dispositions en matière d'accueil ont été jugées particulièrement efficaces

comme l'ont attesté les résultats des enquêtes satisfaction client. Afin de remplir ces questionnaires, un espace confidentiel vient d'être créé.

A noter également que la réactivité des délais d'intervention, de réponses aux demandes et aux réclamations des usagers va encore être améliorée.

Parmi les autres points forts : la maîtrise du cœur de métier de l'eau, l'implication des acteurs à tous les niveaux et des indicateurs et des projets pertinents en lien avec les engagements de la ville.

### L'eau à Seyssinet-Pariset

- 20 % de l'eau provient de la Source des Arcelles, à 950m d'altitude au pied du Mouchetot. Son débit est de 95 000 m<sup>3</sup>/an avec un réseau de canalisations de 12 km. Cette source alimente 500 abonnés (haut de la commune principalement).
- Les 80% restant proviennent des nappes souterraines de la vallée de la Romanche (gérées par le Sierg\*) et desservent toute la plaine (plus de 4500 abonnés). Le débit est de 550 000 m<sup>3</sup>/an, avec un réseau de canalisations de 21 km.

\*Syndicat intercommunal des eaux de la région Grenobloise



Sébastien Karibian et Michel Chiaro en pleine campagne des relevés de compteurs.

En cas de chutes de neige et de grand froid

## Les services techniques mobilisés

Pour faire face aux chutes de neige qui risquent de blanchir la commune, des équipes des services techniques, sont prêtes à intervenir 24h sur 24. Plus d'une vingtaine d'agents municipaux peuvent être mobilisés en cas de fortes chutes de neige.

### Plan de déneigement

Le plan neige définit l'ordre de priorité des secteurs à déneiger. D'abord les carrefours du tramway, les voies de transport en commun et les grands axes de circulation. Ensuite, une équipe du service voirie se charge du déneigement des parkings, des autres rues, chemins publics et des accès aux groupes scolaires. Simultanément une autre équipe se consacre au déneigement des axes secondaires, des trottoirs et pistes cyclables.

L'entreprise Lecchini est chargée du déneigement des grands axes du haut de la commune et l'entreprise Roussin et Fils de la plaine. Le déneigement ne se fait pas en un coup de baguette magique, merci d'avance de votre compréhension.

### La neige est l'affaire de tous

Les propriétaires, commerçants et copropriétés doivent déneiger au droit de leurs propriétés, commerces, immeubles, car leur responsabilité peut être engagée en cas d'accident. Il est également de leur devoir de prévenir les chutes de neige et de glace des toitures.

### Prévenir le gel de votre compteur d'eau

Chaque particulier est responsable de la protection de son compteur. En cas de gel sur un compteur, le remplacement (obligatoire) est à la charge du propriétaire. Vous pouvez consulter sur [www.ville-seyssinet-pariset](http://www.ville-seyssinet-pariset), des conseils de protection durant l'hiver.

... Renseignements, service de l'eau, 9 rue Général Mignot.



Jusqu'au 6 janvier

## Eclats de lumière

A l'approche des fêtes de fin d'année, la ville revêt ses habits de lumière. Depuis le 29 novembre, grâce au travail de longue haleine des agents du pôle électrique, 326 points lumineux parent la ville de ses plus beaux atouts. Parmi les nouveautés : des "puits de feuilles" en 3D place de la Fauconnière, devant l'Antinéa (boulevard des frères Désaire) et la mise en lumière dynamique du mur végétal de l'hôtel de ville (de 6h à 8h et de 18h à 22h).

### Avec des économies d'énergie !

Soucieuse de baisser la consommation d'énergie de ces décors, la ville remplace régulièrement les motifs à incandescence par des motifs à led. Des programmes permettent également de ne faire scintiller des motifs qu'à certaines heures. C'est le cas place de la Fauconnière par exemple ou pour le mur végétal.

Jusqu'au 6 janvier, la mise en lumière interviendra à la tombée de la nuit.



**RECENSEMENT**  
de la population 2014  
DES CHIFFRES AUJOURD'HUI  
POUR CONSTRUIRE DEMAIN

**C'EST UTILE, C'EST SUR, C'EST SIMPLE**  
du 16 janvier au 22 février

..... Renseignements complémentaires

- Pour savoir si vous êtes recensé cette année ou pour obtenir des renseignements complémentaires, contactez la mairie, Tél. 04 76 70 53 53 poste 277.
- Pour trouver les réponses à vos principales questions sur le recensement de la population 2014 : [www.le-recensement-et-moi.fr](http://www.le-recensement-et-moi.fr)
- Pour en savoir plus et consulter les résultats du précédent recensement : [www.insee.fr](http://www.insee.fr)

**d'infos** ville-seyssinet-pariset.fr



## Le recensement, c'est utile à tous

**Le recensement à Seyssinet-Pariset aura lieu du jeudi 16 janvier au samedi 22 février 2014, auprès d'un échantillon de 8% de la population. Ainsi, il se peut que vous soyez recensé cette année, alors qu'un membre de votre voisinage ne le soit pas.**

Le recensement, c'est suivre chaque année l'évolution de la population des communes et plus généralement de la société, ce n'est pas seulement compter le nombre d'habitants vivant en France. Des résultats du recensement de la population découlent la participation de l'Etat au budget des communes : plus une commune est peuplée, plus cette participation est importante.

Du nombre d'habitants dépendent également le nombre d'élus au conseil municipal, la détermination du mode de scrutin le nombre de pharmacie... Par ailleurs, ouvrir une crèche, installer un commerce, construire des logements ou développer les moyens de transports sont les projets s'appuyant sur la connaissance fine de la population de chaque commune (âge, profession, moyens de transport, conditions de logement...).

### Le recensement est un acte civique

Si vous êtes concerné, un agent recenseur, recruté par la mairie, se rendra à votre domicile à partir du 16 janvier 2014. Il sera muni d'une carte tricolore. Il vous remettra une feuille pour le logement re-

cené, un bulletin individuel pour chaque personne vivant dans ce logement et une notice d'information sur le recensement. Vous remplirez les documents et le recenseur viendra les récupérer à un moment convenu avec vous. En cas d'absence, vous pourrez les confier, sous enveloppe, à un tiers (voisin, gardien, etc.) qui les lui remettra. Vous pourrez aussi les retourner à la mairie ou à la direction régionale de l'Insee au plus tard le 22 février 2014.

### Le recensement : vos informations personnelles sont protégées

Le recensement se déroule selon des procédures approuvées par la Commission nationale de l'informatique et des libertés (Cnil). Lors du traitement de votre questionnaire, votre nom et votre adresse ne sont pas conservés dans les bases de données et toutes les informations transmises ne peuvent faire l'objet d'aucun contrôle administratif ou fiscal. Les agents recenseurs sont tenus au secret professionnel.

Article rédigé par Maxime Rivière pendant son stage de 3<sup>ème</sup>



# Noël en fêtes !

Vie de la ville

## Matinée huîtres et moules

Samedi 7 décembre, place du marché de 8h30 à 13h, le Comité des fêtes vous attend nombreux pour ce rendez-vous solidaire, gourmand et convivial. Venez déguster et acheter des huîtres et des moules en faisant un geste de solidarité. Sur chaque huître et part de moules vendues, 0,10€ seront reversées au Téléthon. Egalement ...

- Réveillon du 31 décembre (voir l'encart char de Noël, en pages centrales).



Présentation, passage du char de Noël et réveillon...

Voir l'encart en pages centrales

## Noël des personnes âgées

- **L'après-midi dansant**

Jeudi 12 décembre de 14h à 17h30, salle Jean-Jacques Rousseau.

- **La distribution des colis de Noël**

Samedi 14 décembre de 8h30 à 11h30 à la résidence Les Saulnes, 83 rue de l'industrie. Pensez à vous munir de votre convocation pour venir retirer votre colis.

Avec l'UNRPA (Union nationale des retraités et personnes âgées)

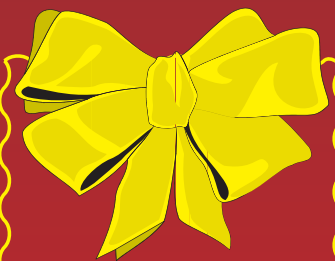
- **Après-midi pour fêter Noël**

Samedi 7 décembre, à partir de 14h, salle Jean-Jacques Rousseau

- **Après-midi pour fêter 2014**

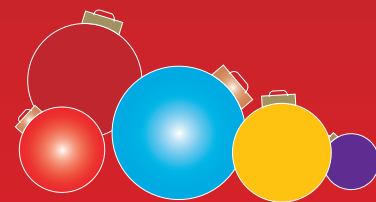
Samedi 11 janvier à 14h, salle Vauban : assemblée générale et tirage des rois.

Renseignements, Janine Moreau, Tél. 04 76 96 27 56 ou à l'Arche, lors des permanences les mardis et vendredis de 14h à 17h.



### Ayez le réflexe de la proximité !

Pour vous faciliter la préparation de Noël et des réveillons, les commerçants seyssinetois vous attendent pour vous guider dans vos achats, vos cadeaux et vos repas. N'hésitez pas à leur demander conseils et avis.



## Crèche et sous le Gui au Village

Proposés par Mieux vivre à Seyssinet village

- Vendredi 20 décembre à 18h30 : crèche au village, chants et vin chaud sur le parvis de l'église Saint Pierre.
- Dimanche 12 janvier 2014, à 16h (salle Emile Sistre) : sous le Gui, l'an quatorze et une invitation de l'association à venir fêter une nouvelle année autour de la traditionnelle galette des rois.

Voir aussi page 19

## A l'Arche

- **Gourmandises de Noël**

Jeudi 12 décembre, atelier de 13h45 à 16h45. Renseignements et inscriptions à l'accueil de l'Arche du 5 au 10 décembre. Participation en fonction du quotient familial.

- **P'tit déj de Noël**

Mercredi 18 décembre de 9h à 11h.

- **Atelier décoration florale**

Vendredi 20 décembre à 14h pour réaliser un centre de table pour Noël.

- **P'tit déj, thème : les Rois**

Mercredi 22 janvier 2014 de 9h à 11h.

Voir aussi page 19

## Concert de Noël

Dimanche 15 décembre à 17h30, la chorale "Ma Non Troppo" du Créat chante Noël, à l'église Notre Dame des Iles.

Direction : Sylvette Tramoy. Venez partager les chants avec la chorale dans un moment gai et chaleureux. Concert gratuit, vos dons seront appréciés pour une œuvre caritative.

Voir aussi d'autres rendez-vous page 19

# Décembre 2012... Novembre 2013



Une année s'est écoulée, rythmée par la vie et l'actualité de la ville, par les événements proposés par les associations, les services municipaux et les acteurs locaux. Les rencontres et les échanges ont été nombreux et témoignent ainsi de la participation des Seyssinettoises et des Seyssinettois, de tous âges, à faire vivre leur ville.

## Décembre 2012



13 décembre : Quelques pas de danse lors de l'après-midi de Noël des personnes âgées



17 au 22 décembre : Organisé par le Comité des fêtes, le passage du char de Noël dans les rues de la ville, un événement toujours très attendu.



20 et 21 décembre : Rien ne va plus chez le père Noël, spectacle proposé par le CRC musique et danse

## Janvier 2013



7 janvier : La ville accueille au gymnase Louis Carrel, la réception des vœux organisée par la Métro



11 janvier : Lancement du nouveau site internet de la ville : modernité et interactivité



11 janvier : Vœux aux acteurs locaux : remise de la médaille d'or jeunesse et sport à Pierre Di Caro et de la médaille de la ville à Florence Monteferrario, Antoinette Lessage et Jean-Paul Gaudet.



24 janvier : Des élèves des écoles Chamrousse et Village se sont retrouvés parmi 1700 écoliers, à Autrans, pour participer à la foulée blanche des enfants.

### Mars 2013



26 mars : Carnaval sur le thème des arbres des 4 saisons



Commémoration du 19 mars 1962



28 mars : Atelier décoration florale, à l'Arche

# 10 13

### Février 2013



Du 4 au 7 février : Bourse puériculture avec l'association les 4BS

### Avril 2013



Du 2 au 6 avril : Semaine du développement durable, avec l'école Chamrousse : jeu sur le thème du tri



25 avril : Premier inventaire dans le parc Lesdiguières avec la Ligue de protection des oiseaux (LPO)



10 avril : Forum jobs d'été et alternatives, place de la Fauconnière



22 février : Soirée jazz et musiques actuelles organisée par le CRC musique et danse

### Mai 2013



16 mai : La réception des nouveaux arrivants



Commémoration du 8 mai 1945



1<sup>er</sup> mai : Journée sécurité routière dans le cadre du tournoi de football des jeunes

## Juin 2013



18 juin : La fête du sport scolaire

## Juillet 2013



13 juillet : Feu d'artifice



Le 21 juillet : cérémonie des fusillés du Désert de l'Ecreuil

## Août 2013



Commémoration du 18 juin 1940



Proximité et sécurité, le service de police municipale (un agent absent sur la photo)



Du 28 août au 6 septembre : Tour de France à vélo avec Geoffrey

## Octobre 2013



21 juin : La fête de la musique

## Septembre 2013



3 septembre : Rentrée des classes  
Ouverture d'une 4<sup>ème</sup> classe à l'école maternelle Moucherotte



9 octobre : Forum 21, le plan d'actions



27 juin : Les récompenses décernées aux sportifs par l'OMSA (office municipal du sport associatif)



Nouveaux espaces au gymnase Guétat



12 et 13 octobre : Exposition mycologique et botanique



28 septembre : La traditionnelle kermesse du Sou des écoles



13 septembre : Brocante d'automne, proposée par le Comité des fêtes

## Novembre s'écrit au présent

Les événements sont présentés dans les pages 4 et 5 de la rubrique Vie de la ville.

## Réforme des rythmes scolaires

# Zoom sur les activités périscolaires du Conservatoire à rayonnement communal musique et danse (CRC)

Le CRC musique et danse (conservatoire à rayonnement communal) organise différents ateliers. Encadrés par des professeurs du CRC, l'objectif est avant tout que les enfants passent un bon moment et s'amuse tout en découvrant la musique autrement.



Vos enfants ont envie de chanter et/ou de faire de la musique, tout en s'amusant et en se faisant plaisir en compagnie de leurs camarades. Le CRC vous propose, dans le cadre des activités périscolaires, plusieurs ateliers découverte qui répondent parfaitement aux envies de vos enfants.

### Eveil musical (pour les maternelles)\*

Pour les tout-petits, l'éveil musical est avant tout une découverte, une expérimentation des sons, des objets et des instruments. C'est une approche musicale ludique pour jouer avec les sons et apprendre à écouter.

### Pop\*

Les enfants écoutent, improvisent, pratique l'instrument quasiment tout de suite.

Pas de cours théoriques, juste la découverte de la pratique (percussions type xylophone) et le plaisir de faire de la musique ensemble.

### Chantons maintenant !\*

Chansons de tous les jours, d'hier, d'aujourd'hui à plusieurs voix. Le programme est établi par le groupe d'enfants avec l'intervenant.

\* Ces ateliers sont proposés du 6 janvier au 27 juin 2014, sauf l'éveil musical pour les petites sections de maternelle (atelier au trimestre).

Plus d'infos auprès du CRC, Tél. 04 76 48 60 81  
Inscriptions auprès du service enfance et vie scolaire (voir ci-contre)

## Nouveaux programmes

# Ateliers découverte

Dans chaque groupe scolaire, de nouveaux ateliers découverte vont être proposés du 6 janvier au 28 mars à vos enfants de maternelle et d'élémentaire. Les programmes sont en cours de distribution dans les écoles et téléchargeables sur le site de la ville.

d'infos [ville-seyssinet-pariset.fr](http://ville-seyssinet-pariset.fr)

## Inscriptions aux ateliers découverte

Pour le 2<sup>ème</sup> trimestre, elles débiteront le 9 décembre au matin, uniquement, au service enfance et vie scolaire.

Du 10 au 20 décembre, les inscriptions se poursuivent les matins, au service enfance et vie scolaire, par Tél. 04 76 70 53 79 ou par courriel, [enfance-vie-scolaire@seyssinet-pariset.fr](mailto:enfance-vie-scolaire@seyssinet-pariset.fr)

Les autres démarches, hors inscriptions aux ateliers découverte, pourront se faire aux horaires habituels du service.

Service enfance et vie scolaire, à l'hôtel de ville, Tél. 04 76 70 53 79

Ouvert au public : lundi, mardi de 8h30 à 12h et de 13h30 à 17h30, le mercredi de 8h30 à 12h et de 13h30 à 18h le jeudi de 8h30 à 12h et le vendredi de 8h30 à 12h et de 13h30 à 16h30

## Vacances de Noël

### • Accueils de loisirs Chartreuse et Jean Moulin

Inscriptions du 2 au 6 décembre avec possibilité de modification ou d'annulation jusqu'au 11 décembre inclus aux horaires habituels du service enfance et vie scolaire (lundi, mardi de 8h30 à 12h et de 13h30 à 17h30, le mercredi de 8h30 à 12h et de 13h30 à 18h le jeudi de 8h30 à 12h et le vendredi de 8h30 à 12h et de 13h30 à 16h30).

Les accueils de loisirs fonctionneront les 23 et 24 décembre et 2 et 3 janvier.

Programmes disponibles au service et sur le site internet de la ville.

Le service enfance et vie scolaire sera fermé du 25 au 31 décembre inclus.

### • Maison des ados et Point information jeunesse (PIJ)

Inscriptions du 10 au 19 décembre de 14h à 17h30, au service jeunesse et sport, à la maison sport animation.

Programmes détaillés disponibles à partir du 4 décembre auprès du service jeunesse et sport et sur le site internet de la ville.

Les structures seront ouvertes les 23 et 24 décembre et les 2 et 3 janvier 2014.

Renseignements  
Service jeunesse et sport,  
Maison sport animation,  
allée des glycines  
Tél. 04 38 12 41 20

d'infos [ville-seyssinet-pariset.fr](http://ville-seyssinet-pariset.fr)

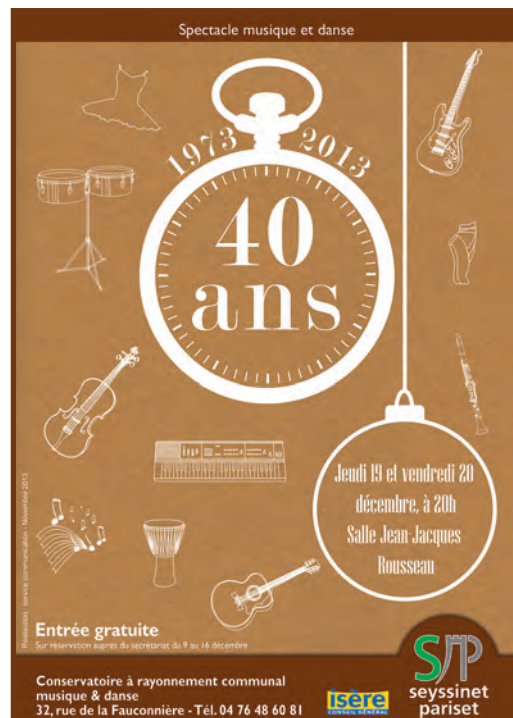
... Entrée gratuite  
Sur réservation auprès du  
secrétariat du CRC  
du lundi 9 au 16 décembre  
inclus.

## Spectacle musical et chorégraphique ... 40 ans

**Jeudi 19 et vendredi 20 décembre à  
20h, salle J.J.Rousseau  
Organisé par le CRC, Conservatoire à  
rayonnement communal**

Associative à l'origine, l'école municipale de musique et de danse, devenue le Conservatoire à rayonnement communal (CRC) fête, en cette fin 2013, ses 40 ans. Lors de ces soirées, élèves et enseignants présenteront une rétrospective musicale et chorégraphique, accompagnée d'un montage vidéo mettant en scène des documents d'époque. Du classique aux musiques actuelles en passant par quelques pas de danse, tous les styles composeront le programme : jazz, variété, paso doble, pot pourri d'airs de Noël, thèmes traditionnels Irlandais, Vivaldi, Telemann,...

*40 ans, une occasion unique de réunir sur scène près de 130 élèves et enseignants pour partager avec le public un joyeux anniversaire !*



## A la bibliothèque

### Soirée BD *Mortelle Adèle*

**Jeudi 12 décembre, 20h : rencontre avec l'illustratrice Miss Prickly et le scénariste Tan, alias Antoine Dole autour de leur série intitulée *Mortelle Adèle***

Venez en famille, accrochez votre ceinture et ça va déménager ! "Adèle a une forte personnalité, elle refuse les concessions et les politesses... Elle ne ressemble pas aux jeunes filles de sa génération et met systématiquement les adultes face à leurs contradictions, en les malmenant joyeusement sans jamais les ridiculiser. C'est vif, cinglant, décalé... Planches après planches, on rit beaucoup !" détaille Claudine Terme, responsable du secteur BD à la bibliothèque.

Animée et préparée par le club manga, la soirée devrait permettre aux parents et à leurs enfants de partager un moment en famille en questionnant les deux invités.

Pour vous mettre en situation, l'équipe de la bibliothèque vous propose :

- d'emprunter l'un des 6 tomes *Mortelle Adèle*.
- de participer au concours de dessin (ou synopsys si difficultés à dessiner) d'un gag d'Adèle.
- d'imaginer le slogan qui traduirait le mieux l'esprit de la BD.
- de répondre au quizz sur le site d'Adèle : [www.mortelleadele.com](http://www.mortelleadele.com) ou sur papier à la bibliothèque pour savoir si vous êtes aussi mortelle qu'Adèle.
- de voter pour élire la meilleure planche, sur 10 en course.

... Entrée libre dans la limite des places disponibles.  
Renseignements, Tél. 04 76 48 16 45

... La bibliothèque sera fermée exceptionnellement mardis 24 et 31 décembre, compensée par une ouverture exceptionnelle jeudis 26 et 2 janvier de 13h à 16h.

## Théâtre aérien - Tout public dès 7 ans

# L'après-midi d'un foehn

Compagnie Non Nova, à 19h30, jeudi 16 janvier et vendredi 17 janvier\*

Grâce à un dispositif ingénieux peuplé de machines soufflantes et époustouflantes, petits et grands assistent à une véritable tornade colorée, orchestrée par un marionnettiste.

\*Le ++ : Soirée foehn, vendredi 17 janvier. Le spectacle sera suivi à 20h15 d'une conférence intitulée "Le vent : turbulences et imaginaires" proposée par Martin de la Soudière, sociologue et ethnologue au CNRS, en présence d'universitaires et d'artistes.

... Réervations auprès du Centre culturel



## Théâtre - Tout public dès 7 ans

# L'intrépide soldat de plomb

D'après un conte de Hans Christian Andersen, vendredi 31 janvier à 19h30

De petits bancs nous attendent, l'espace scénique imaginé par la compagnie Stefan way (Allemagne) se métamorphose en lanterne magique... Les images et les ombres sont projetées au-dessus et tout autour de nous. Au rythme d'une ritournelle échappée d'une boîte à musique, le petit soldat affronte une suite vertigineuse d'épreuves.



© Alain Baczynsky

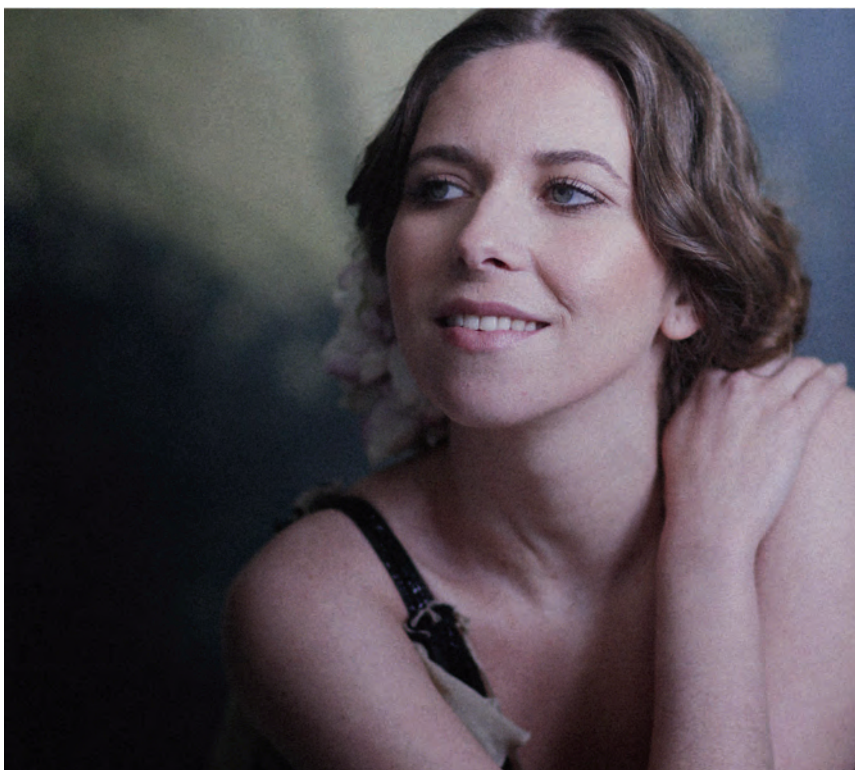
## Musique - Flamenco

# Rocío Márquez

Mardi 4 février à 20h30  
Salle Jean-Jacques Rousseau

La salle Jean-Jacques Rousseau s'apprête à recevoir l'une des étoiles montantes du cante flamenco. Originaire de Huelva en Andalousie, artiste engagée (elle n'a pas hésité en 2012 à soutenir un groupe de mineurs en chantant à leurs côtés, en bleu de travail, au fond d'un puits de charbon) Rocío Márquez se tient à des lustres des clichés de la voix âpre et déchirée du Flamenco. Sa voie douce, son timbre pur, ses vocalises acrobatiques étourdissantes captivent autant les aficionados qu'un public moins familier du flamenco.

A 28 ans, Rocío Márquez, dans son premier album, *Claridad* (sorti en janvier 2013) propose un chant flamenco émouvant, moderne et dénué de tout maniérisme. **A découvrir sur scène, absolument.**



J.J. Rousseau Centre culturel 13 14

### Nouvelle adresse :

7, allée des Glycines,  
dans la maison sport animation,  
entre la piscine municipale  
et le collège Pierre Dubois  
Le lieu des spectacles  
reste inchangé :  
salle Jean-Jacques Rousseau,  
32, rue de la Fauconnière.

### Réervations

Centre culturel  
04 76 21 17 57

[centre-culturel@seyssinet-pariset.fr](mailto:centre-culturel@seyssinet-pariset.fr)

Billetterie en ligne sur  
[www.ville-seyssinet-pariset.fr](http://www.ville-seyssinet-pariset.fr)

## Ski de fond du Créat Sorties raquettes

L'activité ski de fond du Créat vous propose des sorties raquettes les samedis après-midi.

Départ : 12h30, parking derrière la Mairie.  
Inscriptions : mardis 10 et 17 décembre de 18h à 19h au bureau du Créat, place André Balme.

Première sortie : samedi 4 janvier 2014  
Départ en car suivant le nombre de participants (25 personnes) ou en voiture particulière.

## Sou des Ecoles Ski de fond

La saison de ski est programmée à partir du 7 janvier 2014 pour les enfants des classes de CM1 et CM2 soit 307 élèves.

Cette année, en raison des rythmes scolaires, les 5 sorties financées entièrement par le Sou des écoles, s'effectueront sur 3 matinées (8h30 à 14h30) et 1 journée complète (8h30 à 16h30).

Contact : [sou.des.ecoles.seyssinet@gmail.com](mailto:sou.des.ecoles.seyssinet@gmail.com)  
ou <http://soudesecoles.asso-seyssinet-pariset.fr/>





ACS natation

## Aquaforme, loisirs ... encore des places!

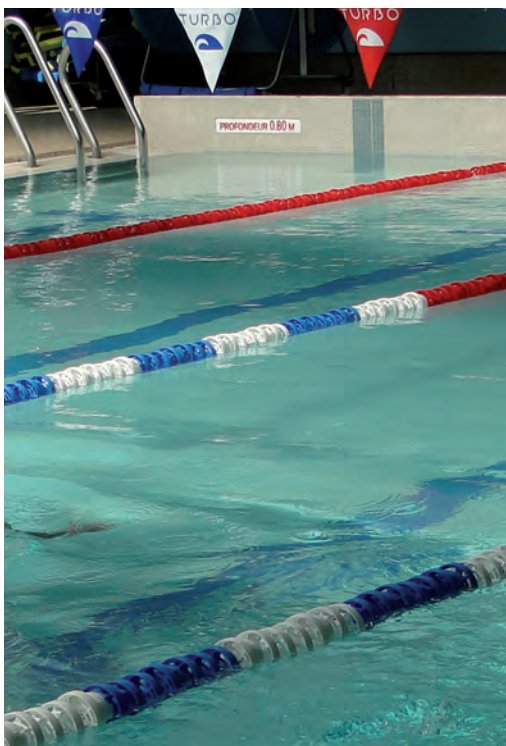
Il reste quelques places pour les cours d'adultes. L'adhésion est à moitié prix pour les inscrits à partir de janvier 2014. Inscriptions lors du cours d'essai auprès de l'entraîneur.

**Aquaform** : mercredi de 10h à 10h45, jeudi de 12h à 12h45, jeudi de 16h15 à 17h, jeudi de 20h45 à 21h30.

**Adultes Loisirs** : lundi 16h à 17h, mercredi de 11h à 12h

Réservez déjà la date du samedi 14 février 2014 pour le grand loto de la St Valentin, salle J-J Rousseau.

..... Plus d'information auprès de Rose Mognard,  
Tél. 06 88 36 25 11  
mognardr@yahoo.fr



### Basket, foot, hand, ...

Toutes les dates des matches sur

+ d'infos [ville-seyssinet-pariset.fr](http://ville-seyssinet-pariset.fr)

Piscine

## Fermeture vacances de Noël

En raison de la vidange du bassin et du nettoyage de la filtration et des installations, la piscine sera fermée du dimanche 22 décembre au dimanche 5 janvier 2014.

## Le volley du collège Pierre Dubois

### Départ pour le Maroc

En janvier et en mai, les élèves de 3<sup>ème</sup> de l'option volley-ball du collège Pierre Dubois, dirigée par Gilda Buissière, feront un échange avec la section volley-ball du lycée français Lyautey de Casablanca au Maroc. Au programme en janvier pour l'équipe marocaine : la Foulée blanche, un match de hockey des Brûleurs de Loups, la découverte de Grenoble et bien sûr du volley-ball. En mai, pour les Seyssinettois, la découverte de Casablanca, des cours de surf et des matchs de beach volley. Cet échange favorisera le partage de

la passion du volley-ball. Les objectifs sont, à la fois, culturels (découverte des traditions, des villes, des modes de vie) et aussi sportifs (tournois, échanges de tactiques, modes de jeu).

#### L'association sportive

L'AS (Association sportive) du collège Pierre Dubois compte près de 150 inscrits. L'AS regroupe quatre sports : le basket-ball, la boxe, le badminton et le volley-ball. Le volley-ball est le sport qui compte le plus d'inscrits (plus de 50).

..... Article réalisé par  
Maxime Rivière  
pendant son stage  
de 3<sup>ème</sup> au service  
communication



A l'approche des élections municipales de mars 2014, il a été décidé, d'un commun accord, de suspendre la publication de ces tribunes politiques dans le respect des règles de communication préélectorales.



## Conseil municipal

Lundis 16 décembre et 20 janvier, à 18h30  
Salle André Faure de l'hôtel de ville.

## Photos du mois

Rachel Budin a adressé cette splendide photo d'un lever de soleil "balayé" sur Belledonne prise en octobre 2013 du lotissement "le parc".



Gautier Barthe a envoyé cette magnifique photo prise dans les Vouillants entre le pré Faure et le désert J. J. Rousseau.



*Un grand merci aux 3 photographes.  
Vous aussi, envoyez à [communication@seyssinet-pariset.fr](mailto:communication@seyssinet-pariset.fr), vos meilleurs clichés pris sur Seyssinet-Pariset (qualité impression), en précisant vos coordonnées.  
Nous nous réservons le droit de publier ou non les photos envoyées.*

Yvette Berger a transmis cette belle photo de 2 arcs en ciel prise entre pluie et soleil de son balcon le 10 octobre dernier.



... D'autres rendez-vous en page 9



## L'Arche

Maison des Initiatives et du Développement Social  
79, avenue de la République, Tél. 04 38 12 00 50  
**L'arche vous accueille, vous informe, vous oriente**

- Lundi de 13h30 à 17h30, mardi, mercredi et jeudi de 9h à 12h et de 13h30 à 17h30
  - Vendredi de 9h à 12h et de 13h30 à 17h
- L'Arche sera fermée au public les 26 et 27 décembre.  
*Toutes les activités, tous les ateliers, toutes les infos sur [www.ville-seyssinet-pariset.fr](http://www.ville-seyssinet-pariset.fr)*

## Venez librement

- **Thé ou café**, les mardis de 9h à 10h30.
- **Écrivains publics**, les mardis de 10h à 11h45, pas de permanence les 24 et 31 décembre.
- **Vanille-Chocolat**, les mardis, hors vacances scolaires, de 9h à 11h, accueil enfants (0 à 4 ans) et parents.
- **Point d'informations et d'animation famille (Piaf)**, les mercredis de 14h à 16h, accessible à tous, ménages, personnes seules, quel que soit votre âge. Mercredi 8 janvier : venez proposer des idées et élaborer avec nous le programme des prochaines sorties familles.
- **L'informatique entre nous**, venez résoudre bugs, questions, blocages sur votre PC, durant votre navigation internet ou dans la communication avec votre famille et vos amis. Vous serez accompagnés par des bénévoles, tous les vendredis de 9h à 11h.

## Venez sur inscription auprès de l'Arche

- **Couture**, les lundis de 13h30 à 16h30 (hors vacances scolaires).
- **Ateliers créatifs** : les lundis 9 et 16 décembre de 13h30 à 16h30, découverte du cartonnage. Les lundis 6,13,20 et 27 janvier, technique à déterminer. Participation en fonction du quotient familial et de la technique.

## Ludothèque

**Et si on jouait ? Ensemble !** Un temps gratuit pour la famille sur inscription 48h à l'avance pour les parents et leurs enfants de 12 mois à 3 ans, le jeudi de 10h à 11h30.

**Ludothèque jeux et jouets de 0 à 77 ans** : prêt et jeu sur place, mardis et jeudis de 16h30 à 18h30, mercredis de 9h30 à 12h et 1<sup>er</sup> et 3<sup>ème</sup> mercredis du mois de 15h à 18h.

Attention ! De nouveaux tarifs pour cette année et la ludothèque sera accessible pour les enfants de plus de 12ans avec autorisation parentale à demander à l'accueil ou à la ludothèque. Les enfants ne pourront pas être acceptés à la ludothèque sans cette autorisation signée. Adhésion annuelle 10€/famille. 4 premiers jeux gratuits. Puis coût du jeu selon le quotient familial.

La ludothèque sera ouverte mercredi 18 décembre de 15h à 18h et sera fermée du 23 décembre au 6 janvier. Retour et l'emprunt du 16 au 19 décembre. Un espace nouveautés et suggestions de jeux est disponible au fond de la ludothèque. (Vous pouvez également nous faire part de vos envies de jeux, suggestions etc.)

## Toute l'année, l'Arche s'anime avec vous

- **Après-midi jeux** gratuite dès 10 ans (inscription à la ludothèque) 30 places, mercredi 11 décembre de 14h30 à 17h15. En partenariat avec la MSA. Thème : aventuriers du rail/conquêtes de territoires.
- **Gourmandises de Noël**, jeudi 12 décembre, atelier de 13h45 à 16h45. Renseignements et inscriptions à l'accueil de l'arche du 5 au 10 décembre. Participation en fonction du quotient familial.
- **P'tit déj** : mercredi 18 décembre de 9h à 11h, Thème : Noël.
- **Atelier décoration florale** : vendredi 20 décembre à 14h. Sandrine Etienne, habitante-bénévole propose de vous montrer comment réaliser un centre de table sur le thème de Noël. Inscriptions à l'accueil de l'arche du 10 au 18 décembre 2013. Participation 5 euros.
- **Cuisine du monde : Le Congo**, jeudi 16 Janvier, atelier cuisine suivi d'un repas (9h-13h30). Sur inscription à l'accueil de l'arche (15 places maximum) du 7 au 14 janvier 2014, participation en fonction du quotient familial.
- **P'tit déj** : mercredi 22 janvier 2014 de 9h à 11h Thème : Les Rois

*Rejoignez tous ceux qui font l'Arche aujourd'hui. L'Arche est faite pour vous, mais avec vous.*

## Associations

### Mieux vivre à Seyssinet village

Salle Emille Sistre, samedi 7 décembre de 14h à 18h : **L'artisanat Afghan** mis à l'honneur par les associations "Médecins du Monde" et "Solidarité Femmes Afghanes".  
D'autres évènements, voir page 9.

*Renseignements : après 20h30, Tél. 04 76 70 15 59  
Faure.Ln@wanadoo.fr*

### Réseau d'échanges réciproques de savoirs Seyssinet-Pariset/Seyssins

Nous avons fait un beau voyage.... "Tout autour du soleil, de la lune et des étoiles, à pied à cheval en voiture et en bateau à voile."

Le pari a été tenu. Tous les échanges ont décliné le thème du voyage et le sérieux d'une assemblée générale mêlé à la joie de la fête était au rendez-vous. Nous vous annoncerons les nouveautés relatives à la composition du conseil d'administration dans le prochain numéro.

**Prochain thé du Réso** : mardi 14 janvier à l'Arche, de 14h à 17h (pendant la permanence).

En attendant, bonnes fêtes de fin d'année dans la chaleur du partage !

*Pour en savoir plus, vous pouvez consulter le site du Réseau : <http://fers.asso-seyssinet-pariset.fr/>*



Lors de l'assemblée générale : la carte des échanges 2012/13 élaborée en tant que rapport d'activités

## Collecte don du sang Salle Vauban

- Jeudi 23 janvier de 16h à 19h30
- Vendredi 24 janvier de 8h30 à 11h30 et de 16h à 19h30

*Renseignements EFS  
Tél. 0 800 109 900 (gratuit depuis poste fixe)  
Responsable locale, Adrienne Didier, Tél. 04 76 48 70 30*



## Fête de Noël

Goûter et spectacle, dimanche 15 décembre à 16h, entrée libre et gratuite.

*Eglise protestante évangélique, ZI Percevalière, 8 rue Pierre de Coubertin, Tél. 04 76 96 01 76.*

## Ne restez pas seul

**A l'occasion de l'Épiphanie**, venez partager un goûter amical dimanche 5 janvier à 14h, salle Vauban (près de la Fauconnière). Vous serez tous accueillis avec joie. Afin de faciliter notre organisation, faites vous connaître avant le vendredi 3 janvier. Précisez bien s'il faut aller vous chercher.

*Jean-Pierre Tél. 04 76 48 40 57  
Paroisse Tél. 04 76 96 46 62*

## Loto du Sou des écoles

### Samedi 25 janvier au gymnase nominé à partir de 19h

Une nouveauté cette année ! En raison de la forte affluence chaque année et pour éviter de refuser des personnes, le loto se fera dans le gymnase nominé. Les volontaires pour l'organisation de ce loto sont les bienvenus.

*Contact :  
[sou.des.ecoles.seyssinet@gmail.com](mailto:sou.des.ecoles.seyssinet@gmail.com)  
<http://soudesecoles.asso-seyssinet-pariset.fr/>*

# BONNE ANNÉE 2014

## Agenda

Décembre 2013

### SAMEDI 7

Matinée huîtres et moules ..... 9

Exposition-vente  
d'artisanat afghan ..... 19

### JEUDI 12

Noël des personnes âgées ..... 9

Soirée BD Mortelle Adèle ..... 14

### VENDREDI 13

Présentation du char de Noël (pages  
centrales)

### DIMANCHE 15

Chants de Noël avec Ma non troppo .... 9

### LUNDI 16

Conseil municipal ..... 18

### DU LUNDI 16 AU LUNDI 23

Passage du char de Noël (pages centrales)

### JEUDI 19 ET VENDREDI 20

40 ans du CRC ..... 14

### VENDREDI 20

Crèche au village ..... 9

Janvier 2014

### DIMANCHE 12

Sous le gui, l'an quatorze ..... 9

### JEUDI 16 ET VENDREDI 17

L'après-midi d'un foehn ..... 15

### LUNDI 20

Conseil municipal ..... 18

### JEUDI 23 ET VENDREDI 24

Collecte don du sang ..... 19

### VENDREDI 31

L'intrépide soldat de plomb ..... 15

Février 2014

### MARDI 4

Flamenco - Rocío Márquez ..... 15

*La rédaction de la Gazette vous souhaite d'agréables fêtes de fin d'année, vous présente ses meilleurs vœux pour 2014 et vous donne rendez-vous fin janvier pour un nouveau numéro de la Gazette.*